



# Ymarferoldeb Canolfan Rhagoriaeth Cyfryngu yng Nghymru – Adroddiad Cyfnod 1

---

Mae Sgiliau er Cyfiawnder yn rhan o grŵp JSSC, elusen annibynnol, dan arweiniad cyflogwyr sy'n galluogi cyflogwyr a chyflogedig ar draws y byd i ddatblygu sgiliau ar gyfer llwyddiant.

Grŵp JSSC yw'r Cyngor Sgiliau Sector (CSS) ar gyfer sectorau cyfiawnder, gwasanaethau rheng flaen a gwasanaethau proffesiynol y DU.

Hawlfraint © JSSC 2014.

Cedwir pob hawl. Nid oes hawl atgynhyrchu unrhyw ran o'r gwaith hwn, ei gadw mewn cyfundrefn adennill o unrhyw natur, na'i drosglwyddo, ar unrhyw ffurf neu drwy unrhyw ddull gan gynnwys llungopïo a recordio, heb ganiatâd ysgrifenedig blaenorol JSSC, perchennog yr hawlfraint. Nid yw trwyddedau a gyhoeddwyd gan yr Asiantaeth Trwyddedu Hawlfreintiau neu unrhyw sefydliad hawliau atgynhyrchu arall yn berthnasol. Os caiff unrhyw weithredoedd diawdurdod eu gwneud mewn cysylltiad â'r gwaith hawlfraint hwn, fe all fod hawliad sifil am iawndal a/neu gall arwain at erlyniad troseddol.

## Cydnabyddiaethau

Hoffai tîm y prosiect gydnabod cefnogaeth a chymorth y canlynol wrth gwblhau'r ymchwil hon:

- Yr Adran Addysg a Sgiliau ac, yn arbennig, Rhaglen Beilot y Gronfa Blaenoriaethau Sector am gyllido'r prosiect hwn.
- Civitas, Y Gwasanaeth Ymgynghori, Cymodi a Chymrodeddu (ACAS), a Grŵp Cyflogwyr y Bartneriaeth Sgiliau Ariannol a gynhaliodd grwpiau canolbwyntio.
- Pawb yr ymgynghorwyd â hwy yn ystod yr ymchwil, a fynychodd achlysuron y prosiect ac a atebodd arolygon y prosiect.
- Aelodau grŵp llywio'r prosiect.

## Cynnwys

Crynodeb Gweithredol .....	5
Adran 1: Cyflwyniad, methodoleg, amlinell yr adroddiad .....	8
Adran 2: Cyflenwad cyfryngwyr .....	10
Adran 3: Y galw am gyfryngu, gyrwyr allanol cyfryngu / ADR, a ddylai cyfryngu fod yn orfodol neu ddewisol .....	17
Adran 4: Yr angen am ganolfan rhagoriaeth cyfryngu a'i swyddogaethau posibl .....	27
Adran 5: Argymhellion .....	32

# Crynodeb Gweithredol <sup>1</sup>

## Cyflwyniad a Methodoleg

Mae'r ymchwiliad i ymarferoldeb canolfan rhagoriaeth cyfryngu wedi ymwneud yn fawr â rhoi sylw i fater yr awydd a'r galw am ddatblygiad o'r fath, a datgelu'r gwir reswm dros fodolaeth a swyddogaethau'r ganolfan honno er mwyn gwireddu cysyniad o'r fath.

Yn ystod y darn byr hwn o ymchwil, roedd cysylltiad rhagorol gydag amrywiaeth o bobl a sefydliadau, dim un ohonynt wedi holi beth oedd cyfryngu, nac wedi meddwl bod syniad canolfan gyfryngu'n amhriodol, na chyn pryd. Nododd yr ymchwil y gwrthwyneb llwyr: mae'n syniad da, o ran cyfryngu, Cymru a heddiw.

Dangosodd yr arolwg ar-lein, oedd yn anelu at gyhoedd Cymru a'r DU (darpar ddefnyddwyr gwasanaethau cyfryngu), bod 67% o bobl, o ofyn iddynt, wedi clywed am gyfryngu – cynnydd enfawr yn y blynyddoedd diwethaf. I'r rhai sy'n gweithio gyda phobl mewn rhyw fodd, mae llawer yn cael hyfforddiant cyfryngu ac mae'n bendant nad ydynt i gyd yn ei anwybyddu. Am amrywiaeth o resymau, nid llwybr traddodiadol troi at gyfreithiwr ac 'fe welaf i chi yn y llys' fel y cam nesaf mewn anghydfod, yw'r dull dewisol, yr arfer sy'n cael ei gynghori na'r agwedd fforddiadwy mwyach.

Tra bo cyfryngu wedi bod o gwmpas ers amser maith, mae datblygiadau newydd yn cyflymu, ac arferion cymysgryw'n ymddangos, dan ddylanwadau allanol, yn anad dim y drefn gyfreithiol. Yr her i gyfryngu, fodd bynnag, yw bod pawb eisiau darn ohono. Tra bo'n aros heb ei reoli, mae rhyddid i ddatblygu arferion newydd, rhoi enwau newydd arnynt a gwthio terfynau agweddau traddodiadol. Os yw'r drol yn dod, mae cynffon hir o bobl yn aros i neidio arni – i arfer, i hyfforddi pobl eraill, i ddatblygu ac i werthu. Felly, yr her yw sicrhau cyfran o'r farchnad – a allai fod yn anferth. Fe all grymoedd y farchnad gymryd drosodd ac, wrth i'r galw gynyddu, felly hefyd y costau. Gall ddod yn fwy rheoledig a bod mewn perygl o ddatblygu'n drefn led-gyfreithiol ynddi'i hun – lle caiff cymrodeddu ei feirniadu eisoes. Yr her yw cadw hyblygrwydd, symlrwydd ac amhleidioldeb cyfryngu, ond ei ddatblygu'n gynnis masnachol all sefyll yn benuchel ochr yn ochr â dewisiadau eraill.

Dangosodd yr ymchwil i ymarferoldeb canolfan rhagoriaeth cyfryngu ddiddordeb a chefnogaeth amlwg o'r sector cyfryngu yn ogystal â'i randdeiliaid. Mae hefyd yn disgrifio gyrwyr rheoleiddiol ac allanol y galw fydd yn effeithio ar dwf y sector hwn i'r dyfodol. Yr hyn sy'n llai eglur yw pa mor gyflym fydd effaith y galw'n cael ei sylweddoli gan y sector ac, i'r perwyl hwn, mae canolfan ragoriaeth ar gyfer Cyfryngu neu Ddatrys Anghydfodau sy'n gallu bod yn gatalydd twf ac arferion gorau i'w groesawu'n llwyr gan y sector.

---

<sup>1</sup> I gael golwg dros gyfryngu teuluol, masnachol, cymunedol ac yn y gweithle gwelwch yr [atodiadau](http://www.sfjuk.com/wp-content/uploads/2013/06/Mediation-Phase-1-Report-Appendices-January-2014.doc) (<http://www.sfjuk.com/wp-content/uploads/2013/06/Mediation-Phase-1-Report-Appendices-January-2014.doc>)

Cyfnod cyntaf y prosiect hwn oedd adolygiad byr o weithgaredd cyfryngu presennol (a wnaed rhwng Mai a Mehefin 2013) ac ymchwil empirig, ansoddol a meintiol i ddeall yr awydd am, a swyddogaethau posibl, canolfan gyfryngu (a wnaed rhwng Mehefin a Rhagfyr 2013). Bydd ail gyfnod yr ymchwil, i'w gynnal rhwng Ionawr a Mai 2014, yn edrych ar batrymau busnes posibl canolfan o'r fath.

## **Cyflenwad cyfryngwyr, a ffactorau sy'n dylanwadu ar brofiad ac ansawdd**

Ar hyn o bryd mae digon o gyfryngwyr i ateb y galw. Fodd bynnag, maent yn bodoli mewn seilios lle bydd rhai'n gwneud gwaith rheolaidd (ymhob sector), llawer ohonynt wedi gweithio ym myd cyfryngu ers blynyddoedd. Bydd llwyddiant canolfan gyfryngu'n gofyn bod y gweithlu hwn yn dod allan o'r seilios hyn, bod yn llai amddiffynnol o'u rhan fechan o'r farchnad a bod yn fwy agored a pharod i ymwneud â chystadleuwyr.

Y tu ôl i'r gyfran hon o gyfryngwyr profiadol mae grŵp mawr o gyfryngwyr hyfforddedig ond dibrofiad sy'n cynnwys cyfreithwyr ac eraill. Bydd cynaliadwyedd canolfan yn gofyn gwell mynediad at arsylwadau ac arfer cydgyfryngu er mwyn iddynt ddatblygu profiad a chynnal ansawdd.

Nid oes unrhyw fylchau sgiliau amlwg ymhlith cyfryngwyr. Dywed y mwyafrif bod eu hyfforddiant wedi'u paratoi ar gyfer ymarfer ond bod arsylwadau a phrofiad wedi cyfoethogi hynny. Fodd bynnag, mae angen mwy o hyfforddiant sgiliau cyfryngu ar gyfer cyfreithwyr a rheolwyr atebol ond bod modd defnyddio sgiliau o'r fath i wella cyd-drafod a rheoli gwrthdaro'n gyffredinol.

Tra'r oedd ansawdd cyfryngwyr a safonau galwedigaethol a rheoleiddiad yn bynciau llosg yn yr holl drafodaethau, mae cyrff cyfryngu cenedlaethol wrthi'n dadlau ynghylch y rhain ac mae'n ymddangos nad oes angen i ganolfan ailadrodd y broses hon. Unwaith y daw'r trafodaethau hyn i ben, bydd cyfle i ganolfan gyfryngu fabwysiadu neu adeiladu ar y canlyniadau hynny i bennu safon 'Gymreig' ar gyfryngu.

## **Y galw am gyfryngu, a ffactorau allanol sy'n effeithio ar y galw all fod heddiw ac yn y dyfodol**

Ychydig yw'r galw presennol am wasanaethau cyfryngu ymhob maes, ond fe all y galw fod yn fawr. Nid yw'n amlwg pam fod y galw cyfredol mor fach, oherwydd bod cyfryngu bellach yn gyfarwydd i'r rhan fwyaf o bobl; eto, dengys tystiolaeth bod anghydfodau'n dal i fynd i'r llys (yn aml heb gynrychiolaeth) a hawliadau'n dal i gael eu gwneud i driwlysoedd cyflogaeth yn hytrach na dewis cyfryngu. Daw'r rhan fwyaf o gyfeirebau at gyfryngu o ffynonellau hysbys i gyfryngwyr (cyfreithwyr yn bennaf) ac, felly, gall cynyddu ymwybyddiaeth, cyhoeddusrwydd, hygyrchedd a phroses gyfeirio roi hwb i'r galw am gyfryngu o ffynonellau eraill.

Mae nifer o newidiadau diweddar yn annog cyfeirio at gyfryngu, a gall hynny ysgogi'r galw yn y dyfodol: mae'n anoddach adennill costau ymgyfreitha; bydd yr UE yn cyflwyno cyfarwydddeb ar ddatrys anghydfodau yn 2015; a bydd asesiadau cyfryngu gorfodol o achosion teuluol gydag arian cyhoeddus o fis Ebrill 2014 ymlaen.

Mae terfynau'n symud rhwng cyfryngu a mathau eraill o ddatrys anghydfodau, ac mae arferion cymysgryw'n ymddangos fel *med-arb*.

## Canolfan gyfryngu a'i swyddogaethau

Teimlai bron bawb oedd yn ymwneud â'r prosiect hwn bod canolfan ddatrys anghydfodau'n syniad da iawn, ac y dylai gael presenoldeb rhithwir a chorfforol. Dylai'r ganolfan fod â nifer o swyddogaethau, gyda blaenoriaeth ar hyrwyddo a thynnu sylw at bob math o ddatrys anghydfodau. Dylai hefyd ganolbwyntio ar hygyrchedd, a gwella ansawdd cyfryngwyr. Gallai canolfan fod yn fan hysbysu cyhoeddus trwy rif ffôn, gwefan ac adeilad. Ar gyfer cyfryngwyr, gallai'r ganolfan roi mynediad at hyfforddiant, cefnogaeth cyfoedion, arferion gorau a datblygiad proffesiynol parhaus. Rhannwyd y farn ynghylch rheoleiddio cyfryngwyr yn ganolog, ond meddyliai'r mwyafrif y byddai rheoleiddiad 'cyffyrddiad ysgafn' yn fuddiol. Mae'r dystiolaeth o'r ymchwil hon yn awgrymu ei bod yn bryd cael canolfan datrys anghydfodau. Mae cyfryngu'n ddiwydiant 'anaeddfed' sydd angen iddo dyfu'n gyflym bellach, sefydlu ei hun a dod yn fwy o ddifrif os yw i gystadlu yn y farchnad datrys anghydfodau.

## Argymhellion

Daeth yr argymhellion canlynol o'r ymchwil:

- Dylid ehangu cylch gwaith canolfan i gynnwys pob math o ddatrys anghydfodau yn hytrach na bod yn gyfyngedig i gyfryngu.
- Dylid cymryd sylw o'r gwir ddiddordeb mewn cyfryngu a mathau eraill o ddatrys anghydfodau, a chymaint sy'n ymwneud â'r prosiect hwn ar draws amrywiaeth o sectorau. Dylai gwaith barhau i annog cydweithredu ar ddatblygu'r agweddau hyn, a dileu'r seilos sy'n dal i fodoli yn y diwydiant.
- Dylid sefydlu grŵp rhanddeiliaid o'r rhai gyda diddordeb mewn canolfan gyfryngu – neu ddatrys anghydfodau – a chynnwys cyrff fel Sefydliadau Addysg Uwch (SAU), cyrff proffesiynol (fel Sefydliad Siartredig y Cyflafareddwyr CIARB), ACAS ac Arweinyddiaeth a Rheolaeth Cymru.
- Dylai fod buddsoddiad mewn tynnu sylw at gyfryngu, a hyrwyddo'i ddefnyddio, er mwyn cyfateb yn well rhwng y galw a'r cyflenwad.
- Dylai fod gwell mynediad at gyfryngu a phob math o ddatrys anghydfodau. Mae angen gwybodaeth glir a hygyrch fydd yn cynorthwyo pobl wneud dewis deallus ynghylch pa lwybr i'w ddewis wrth ddatrys anghydfod. Dylai fod trafodaethau gyda sefydliadau fel Canolfan Cyngor ar Bopeth (CAB) i hwyluso cyflawni hyn.
- Mae angen i gyfreithwyr a rheolwyr wella eu gwybodaeth a dealltwriaeth o ddatrys anghydfodau er mwyn iddynt allu cynorthwyo cleientiaid a chyflogeion sy'n ymwneud â chyfryngu. Mae nifer bach iawn o gyfryngwyr yn gwneud ymgymryd â gwaith gwerthfawr ac sy'n brin o amser i dderbyn mwy, ond nid yw hyn yn cynrychioli

cyfryngu'n gyffredinol. Nid yw mwyafrif llethol y gwaith ar y lefel hon. Yng Nghymru, mae swm anghymesur o waith gydag arian cyhoeddus nag yn unrhyw fan arall yn y DU ac yno hefyd mae rhai o'r lefelau uchaf o dlodi, unigedd a diweithdra yn y wlad. Nid yw canolbwyntio ar niferoedd bach o achosion gwerthfawr yn batrwm cyfryngu cynaliadwy yng Nghymru. Dylid hyrwyddo cyfryngu ar bob lefel i gyfateb i natur a demograffeg anghydfodau.

- Dylai'r ganolfan gyfryngu wneud y canlynol:
  - Ymwneud â'r ddadl ynghylch safonau ac ansawdd cyfryngwyr.
  - Cynnig mwy o arsylwi i gyfryngwyr sydd newydd hyfforddi.
  - Datblygu gwell datblygiad proffesiynol parhaus (CPD) ar gyfer cyfryngwyr
  - Ymchwilio i bosibilrwydd cofrestr cyfryngwyr.
  - Annog cyrff eraill fel y Sefydliad Siartredig Personél a Datblygu (CIPD) a Chymdeithas y Cyfreithwyr i gynyddu hyfforddiant cyfryngu fel y safon mewn cyrsiau proffesiynol.
  - Ceisio tynnu sylw at gyfryngu a datrys anghydfodau er mwyn iddo ddod yn fwy prif ffrwd yng Nghymru, a chynnwys mwy o gyflwyniad mewn ysgolion a chymunedau.
  - Datblygu swyddogaeth ymchwil i ymwneud â defnyddwyr gwasanaethau, a mesur yr Enillion Cymdeithasol ar Fuddsoddiad ar gyfer cyfryngu.
  - Cadw cyswllt â'r Adran Busnes, Arloesi a Sgiliau (BIS) ynghylch cyfarwyddeb ddisgwyliedig yr UE.
  - Cynnwys defnyddwyr gwasanaethau ar bob cyfnod o'r datblygiad.
  - Ceisio datblygu proses gyfeirio sy'n gysylltiedig â'r farnwriaeth a'r drefn llysoedd yng Nghymru.
  - Ceisio sefydlu nod ansawdd i gynorthwyo gweithwyr proffesiynol Datrys Anghydfodau gysylltu'n ffurfiol â'r ganolfan.

## Adran 1: Cyflwyniad, methodoleg, amlinell yr adroddiad

### Cyflwyniad

*"Mae cyfryngu ar groesffordd, gyda photensial anferth"*<sup>2</sup>

Mae cyfryngu'n un o amryw brosesau dan y term ambarél 'Ffordd Arall o Ddatrys Anghydfodau' (ADR). Mae'n 'ddewis arall' yn lle prosesau traddodiadol fel llysoedd (cyfreitha) a thribiwnlysoedd, ond mae effaith cyfryngu'n cyrraedd ymhell tu hwnt i 'ddatrys anghydfodau'. Mae cyfryngu'n helpu'r ddwy ochr fod yn gyfrifol am eu rhan yn yr anghydfod; mae'n fodd i'r ddwy ochr gyrraedd canlyniad mwy creadigol sy'n fwy priodol iddynt; ac mae'n cynnig mwy o 'iachau' nag a allai llys. Mae hefyd yn mynd rywfaint o'r ffordd i gyfeiriad atgyweirio niwed i gysylltiadau rhwng dwy ochr sy'n anghytuno fel y gallant, er enghraifft, ddal i weithio'n gynhyrchiol ochr yn ochr â'i gilydd.

---

<sup>2</sup> Cyfryngwr teuluol



Mae cyfryngu wedi bod yn bresennol yn y DU fel dull o ddatrys anghydfodau ers llawer blwyddyn, ond bu erioed yng nghysgod prosesau mwy prif ffrwd, fel cyflafareddu a chymodi. Bydd rhyw 5% i 10% o holl anghydfodau'n gwneud ymddangosiad yn y llys, ond rhaid cydnabod nad y llys yw'r lle priodol i nifer sylweddol o'r achosion hyn ac nad cyfreitha yw'r broses briodol i geisio datrys yr anghydfod.

Ar waethaf traul a hyd y broses honno, ni all cyfreitha ond edrych ar ffeithiau du a gwyn yr achos a chymhwysu'r gyfraith berthnasol. Arlliw llwyd sydd ar lawer o anghydfodau, wrth edrych arnynt o wahanol safbwyntiau. Mae diddordeb cynyddol mewn cyfryngu fel ffordd o ddatrys anghydfodau'n fwy effeithlon, yn deg, ac er mwyn cael mwy o fudd hirdymor. O ganlyniad, comisiynodd Llywodraeth Cymru'r prosiect hwn i edrych ar ymarferoldeb canolfan gyfryngu, a diddordeb ynddi.

## Methodoleg

Cyfnod cyntaf y prosiect hwn oedd adolygiad byr o weithgaredd cyfryngu presennol (a wnaed rhwng Mai a Mehefin 2013) ac ymchwil empirig, ansoddol a meintiol i ddeall yr awydd am, a swyddogaethau posibl, canolfan gyfryngu (a wnaed rhwng Mehefin a Rhagfyr 2013). Bydd ail gyfnod yr ymchwil, i'w gynnal rhwng Ionawr a Mai 2014, yn edrych ar batrymau busnes posibl ar gyfer canolfan o'r fath.

Yn ystod cyfnod cyntaf yr ymchwil ymgynghorwyd â 130 unigolyn a sefydliadau oedd yn ymwneud â chyfryngu ar y pryd. Ymhlith y cyfranogwyr hyn oedd cyfryngwyr, cyfreithwyr, adrannau'r llywodraeth, hyfforddwyr, academyddion, sefydliadau cyflogwyr a chyfrff proffesiynol.

Cyfranogodd rhyw 80 o unigolion mewn pedwar o grwpiau canolbwyntio'n edrych ar swyddogaeth canolfan gyfryngu a'r angen am un.

Cwblhawyd cyfanswm o 12 cyfweiliad strwythuredig trylwyr gyda chyfreithwyr a chyfryngwyr.

Atebodd rhyw 104 o unigolion arolwg ar-lein manwl ar gyfryngu, yn cynrychioli cyfradd ymateb o 20% o sampl yr arolwg. Atebodd 2009 ychwanegol arolwg cyhoeddus mwy cyffredinol ynghylch ymwybyddiaeth o gyfryngu a thrin anghydfodau.

Yn ogystal, mynychwyd 6 o gynadleddau a seminarau; a bu tîm y prosiect ar ymweliadau archwiliol â Rhwydwaith Cyfryngu'r Alban a Chanolfan Gyflafareddu'r Alban.

## Amlinell yr Adroddiad

Yn y bôn, mater o gyflenwad a galw yw ymarferoldeb canolfan gyfryngu. Oes yna gyflenwad digonol o gyfryngwyr medrus, profiadol gyda chymhwyster a diddordeb mewn ateb y galw am gyfryngu? Faint o alw sydd yna am gyfryngu fel proses i'w dewis ar gyfer datrys anghydfodau? Mae'r adroddiad hwn yn ceisio ateb y cwestiynau hyn.

I daro golwg dros gyfryngu teuluol, masnachol, cymunedol ac yn y gweithle ewch [yma](http://www.sfjuk.com/wp-content/uploads/2013/06/Mediation-Phase-1-Report-Appendices-January-2014.doc): (<http://www.sfjuk.com/wp-content/uploads/2013/06/Mediation-Phase-1-Report-Appendices-January-2014.doc>)

## Adran 2: Cyflenwad cyfryngwyr

*“...y broblem bod y farchnad yn boddï mewn pobl nad ydynt yn dda iawn. Mae angen safonau uwch a mwy o waith”<sup>3</sup>*

### Crynodeb

Ar hyn o bryd mae digon o gyfryngwyr i ateb y galw. Fodd bynnag, maent yn bodoli mewn seilios lle bydd rhai'n gwneud gwaith rheolaidd (ymhob sector), llawer ohonynt wedi gweithio ym myd cyfryngu ers blynnyddoedd. Bydd llwyddiant canolfan gyfryngu'n gofyn bod y gweithlu hwn yn dod allan o'r seilios hyn, yn bod yn llai amddiffynnol o'u rhan fechan o'r farchnad, ac yn fwy agored a pharod i ymwneud â chystadleuwyr.

Y tu ôl i'r gyfran hon o gyfryngwyr profiadol mae grŵp mawr o gyfryngwyr hyfforddedig ond dibrofiad (cyfreithwyr ac eraill). Bydd cynaliadwyedd canolfan yn gofyn gwell mynediad at arsylwi ac ymarfer cydgyfryngu er mwyn iddynt ddatblygu profiad a chynnal ansawdd.

Nid oes unrhyw fwlch sgiliau canfyddadwy ymhlith cyfryngwyr. Dywed y mwyafrif bod eu hyfforddiant wedi'u paratoi ar gyfer ymarfer, ond y cyfoethogwyd hynny gan arsylwi a phrofiad. Fodd bynnag, mae angen mwy o hyfforddiant sgiliau cyfryngu ar gyfer cyfreithwyr a rheolwyr atebol ond bod modd defnyddio sgiliau o'r fath i wella cyd-drafod a rheoli gwrthdaro'n gyffredinol.

Tra'r oedd ansawdd cyfryngwyr a safonau galwedigaethol a rheoleiddiad yn bynciau llosg yn yr holl drafodaethau, mae cyrff cyfryngu cenedlaethol wrthi'n dadlau ynghylch y rhain ac nid yw'n ymddangos bod angen i ganolfan ailadrodd y broses hon. Unwaith y daw'r trafodaethau hyn i ben, bydd cyfle i ganolfan gyfryngu fabwysiadu, neu adeiladu ar, y canlyniadau hynny i bennu safon 'Gymreig' ar gyfer cyfryngu.

### Cyflenwad cyfryngwyr

Cadarnhaodd arolygon a gwaith ansoddol y canfyddiadau cyntaf yn ystod y cyfnod ymchwilio bwrdd gwaith nad oes unrhyw brinder cyfryngwyr **hyfforddedig**. Wrth i'r prosiect fynd rhagddo, mynegodd mwy o gyfryngwyr eu barn ar draws pob sector – yn gyfryngwyr gwirfoddol, teuluol a masnachol gwerth mawr, yn ogystal â chyfreithwyr a rheolwyr oedd yn ystyried hyfforddiant cyfryngu, ar waethaf nifer helaeth y cyfryngwyr presennol. Fodd bynnag, mae rhai sefydliadau hyfforddiant cyfryngu llai'n cael trafferth i ddenu busnes. Yn wir, aeth rhai i'r gwellt yn gyfan gwbl yn ystod y flwyddyn aeth heibio, a diddymwyd rhai o gysiau hyfforddiant diweddar ACAS oherwydd diffyg niferoedd. Mae hyn yn gofyn y cwestiwn 'a yw'r farchnad wedi cyrraedd dirlawnder?'

O'r 57 o bobl (54%) a ddywedodd eu bod yn gyfryngwyr yn yr arolwg, roedd 45% wedi cael hyfforddiant yn ystod y tair blynedd diwethaf. Mae rhyw 32 (56%) yn gymwys yn y gyfraith, 23 ohonynt yn gweithio fel cyfreithwyr (er eu bod wedi nodi eu hunain yn bennaf fel cyfryngwyr), a dywedodd 9 eu bod yn gyfreithwyr yn hytrach na chyfryngwyr. O leiaf

<sup>3</sup> Cyfweiliad strwythuredig gyda chyfryngwr

crybwyllwyd cyfryngu fel proses briodol i'w dilyn pan fydd anghydfodau'n codi gan weithwyr proffesiynol mewn llawer o feysydd gan gynnwys cyfreithwyr, rheolwyr, aelodau undebau, cynghorwyr adnoddau dynol, staff GIG, gweithwyr yn y sector cyhoeddus a gweithwyr yn y sector preifat. Yn ogystal, mae cyfryngu'n dod fwyfwy'n rhan o bolisiau os nad yw'n cael ei fabwysiadu fel modiwl mewn pecynnau hyfforddiant proffesiynol.

Mae nifer o gyfryngwyr gwirfoddol hefyd naill ai'n gweithio ar eu pennau'u hunain neu'n gysylltiedig â sefydliadau cyfryngu cymunedol. Er enghraifft mae gan Cyfryngu Casnewydd 45 o gyfryngwyr ac mae Cyfryngu Cymru wedi hyfforddi ac achredu 27 o gyfryngwyr. Mae gwasanaeth cyfryngu a chngor cyfreithiol *pro bono* (gwasanaeth proffesiynol gwirfoddol am ddim) yn cael ei gynnis gan LawWorks, sydd â thros 100 o gyfryngwyr gwirfoddol ar ei gofrestr (ar hyd a lled Cymru a Lloegr). Mae LawWorks yn cytuno nad oes angen hyfforddi rhagor o gyfryngwyr newydd, ond bod angen arsylwi a phrofiad ar gyfryngwyr dibrofiad sydd newydd hyfforddi. Bydd rhai cyfryngwyr yn ymuno â'r gwasanaethau hyn er mwyn cael profiad mawr ei angen, gan obeithio denu mwy o waith yn rhywle arall. Bydd eraill yn cynnis eu hamser fel gwasanaeth i'w cymuned. Mae un darparwr cyfryngu yng Nghymru'n "boddi" mewn cyfryngwyr sydd newydd hyfforddi ac sy'n dymuno arsylwi cyfryngiadau er mwyn cwblhau eu portffolio hyfforddiant.

Daw llawer iawn o gyfryngu cymunedol o anghydfodau rhwng landlordiaid cymdeithasol a thenantiaid, a bydd cyfryngu 'cymunedol' mewnol yn cael ei gynnis gan rai cymdeithasau tai'n sydd â swyddogion tai hyfforddedig ar gael iddynt. Caeodd nifer o sefydliadau cyfryngu cymunedol yn y blynyddoedd diwethaf oherwydd darhod cymorth ariannol y llywodraeth; fodd bynnag, mae cyfryngwyr cymunedol yn dal allan yna, er eu bod braidd yn guddiedig. Weithiau awgrymodd cyfryngwyr eu bod wedi cwblhau mwy o gyfryngiadau nag a wnaethant mewn gwirionedd. Ychydig oedd wedi cyflawni nifer sylweddol o gyfryngiadau, roedd y mwyafrif wedi gwneud ychydig iawn, nid oedd nifer sylweddol wedi gwneud dim o gwbl ers hyfforddi, a byddai pawb yn hoffi gwneud llawer iawn mwy. Dywedodd un cyfreithiwr-gyfryngwr ei fod wedi gwneud "rhai" cyfryngiadau ond y teimlai mai ei brif waith oedd "cael cleientiaid i wneud hynny" ac y byddai'n cynorthwyo ei gleientiaid mewn cyfryngiad. Trwy allosod o hyn, a phrofiadau eraill a gafodd eu cyfleu yn ystod yr ymchwil, mae'n ymddangos bod rhai cyfreithwyr yn ystyried eu bod yn cael profiad o gyfryngu trwy fynychu cyfryngiad gyda'u cleientiaid, neu'n wir wrth gael eu cleientiaid i fynychu cyfryngiad ar eu pennau'u hunain.

Wrth ddewis cyfryngwr ar gyfer anghydfod, dywedodd y rhan fwyaf o bobl y byddent yn gofyn am Fraslun Gyrfa, yn defnyddio cymeradwyaeth bersonol, yn siarad â chydweithwyr ynghylch pwy a ddefnyddiwyd ganddynt o'r blaen, neu'n dewis ar sail profiad perthnasol – sydd angen ei ddangos. Mae'n ymddangos bod posibilrwydd y byddai cyfryngwr masnachol yn cyrraedd y meini prawf hyn mewn rhanbarth daearyddol arbennig yn gyfyngedig. Fodd bynnag, mae mwy o gyfryngwyr teuluol profiadol ar gael, naill ai mewn sefydliad Cyfryngu Teuluol Cenedlaethol ar hyd a lled Cymru neu yn eu practis eu hunain.

Ar waethaf y sylwadau uchod ynghylch cyfryngwyr cymunedol mewnol, dim ond mewn dau neu dri sefydliad yn Ne a Gorllewin Cymru y nodwyd cyfryngwyr cymunedol gyda phrofiad. O ofyn, roeddent yn ei chael yn anodd enwi unrhyw fudiadau cymunedol eraill oedd yn dal mewn bodolaeth. Mae cyfryngwyr mewnol yn y gweithle ar gael yn rhai cyrff cyhoeddus, ond roedd profiad fel petai'n glytiog iawn, ac mae sefydliadau ambarél fel ACAS a CIARB erbyn

hyn wedi ychwanegu cyfryngu at eu casgliad o dechnegau datrys anghydfodau, ond yn cyfaddef y byddent yn hoffi cael mwy o achosion.

Mae'n dal yn sefyllfa 'Catch 22' – mae ar gyfryngwyr angen mwy o waith i ennill profiad, ac mae arnynt angen profiad i gael mwy o waith. Felly, dylid trin unrhyw nifer pennawd o gyflenwad cyfryngwyr hyfforddedig gyda gofal. Dangosodd yr arolwg ar-lein fod 40% o gyfryngwyr wedi cwblhau llai na 10 achos yn y tair blynedd diwethaf a dywedodd 45% (26) eu bod wedi cwblhau mwy na 45 achos. Fodd bynnag, mae'n beryglus cyffredinol ynghylch nifer yr achosion a wna cyfryngwyr unigol cyn cael eu hystyried yn brofiadol. Yn wir, mae nifer bach o gyfryngwyr yn dal gafael ar ormod o achosion cyfryngu masnachol gwerthfawr sydd, yr awgrymwyd, yn peryglu ansawdd:

*“mae'r prif gyfryngwyr yn gorfasnachu ac nid ydynt yn dod yn ffres i bob achos – nid oes ganddynt ddigon o amser i baratoi'n drwyad!”<sup>4</sup>*

Ymhob sector – teuluol, masnachol, cymunedol ac yn y gweithle – mae mwy na digon o gyfryngwyr hyfforddedig a phrofiadol i ateb y galw presennol am eu gwasanaeth. Hyd yn oed lle'r oedd galw mawr – er enghraifft yn y Gwasanaeth Cyfryngu Mân Hawliadau lle'r oedd cyfreithwyr yn sôn am orfod aros amryw wythnosau cyn i achos gael ei gyfryngu – mae'r 18 cyfryngwr sy'n cael eu cyflogi gan y gwasanaeth hwnnw ar hyn o bryd yn ddigonol ac nid oes unrhyw fwrriad i ddenu rhagor. Gyda'r gostyngiad mewn cyfeirebau at wasanaethau cyfryngu teuluol ers mis Ebrill 2013 mae cyfryngwyr teuluol profiadol yn cael eu diswyddo. Dywedodd un gwasanaeth (nad yw yng Nghymru) ei fod wedi diswyddo pump o gyfryngwyr mewn cymaint o fisoedd.

Dywedodd holl gyfryngwyr y gallent dderbyn mwy o gyfryngiadau. Dywedodd un y byddai'n gwneud hynny am ddim ond i gael y profiad. Mynegodd rhai ddymuniad i wneud cyfryngiadau'n llawn-amser ond eu bod yn sylweddoli nad oedd hyn yn mynd i ddigwydd gan fod “gormod o gyfryngwyr a rhy ychydig o waith.”<sup>5</sup>

## Sgiliau cyfryngwyr – bylchau a phrinderau

O ofyn iddynt nodi sgiliau cyfryngwr yn yr arolwg, gwranddo oedd y pennaf (a nodwyd gan 66%), yn cael ei ddilyn gan empathi (48%), gwybodaeth (44%), dealltwriaeth (37%), a chyfathrebu (24%).

<sup>4</sup> Cyfreithwyr-gyfryngwyr yng nghynhadledd CIARB, Llundain Hydref 2013

<sup>5</sup> Cyfreithiwr-gyfryngwr

# Empathi Dealltwriaeth Gwrando

## Gwybodaeth

Awgrymiadau eraill oedd amynedd, creadigrwydd, tegwch diduedd, profiad bywyd, a “derbyn bodau dynol eraill” a “gallu ysgrifennu a sillafu’n gywir”!

Crybwyllwyd gwybodaeth yn arbennig mewn cysylltiad â'r gyfraith, cyllid a phrosesau cyfreithiol, sy'n codi'r cwestiwn a oes unrhyw fantais bod cyfryngwr yn gymwys yn y gyfraith:

*“Bydd gan gyfryngwyr effeithiol sgiliau pobl da, sgiliau cyfathrebu, sgiliau gwrando a'r gallu i empathieiddio a rheoli teimladau. Gan ddibynnu ar natur yr anghydfod, dylech gadarnhau faint o brofiad sydd gan y cyfryngwyr yn y maes ac a oes ganddynt y cymwysterau academaidd a phroffesiynol i gefnogi hyn. Mae modd dadlau bod gan gyfreithwyr-gyfryngwyr wybodaeth arbenigol gadarn o'r gyfraith ac, felly, eu bod yn gallu deall a mynd i'r afael â materion cyfreithiol neu dechnegol, all esmwytho'r broses. Os yw'r cyfreithwyr-gyfryngwyr yn hyddysg yn y gyfraith, y farn gyferbyniol yw mai'r demtasiwn fydd cynghori, pwyso a mesur neu wneud argymhellion, gan lywio canlyniad y broses yn anfwriadol.”<sup>6</sup>*

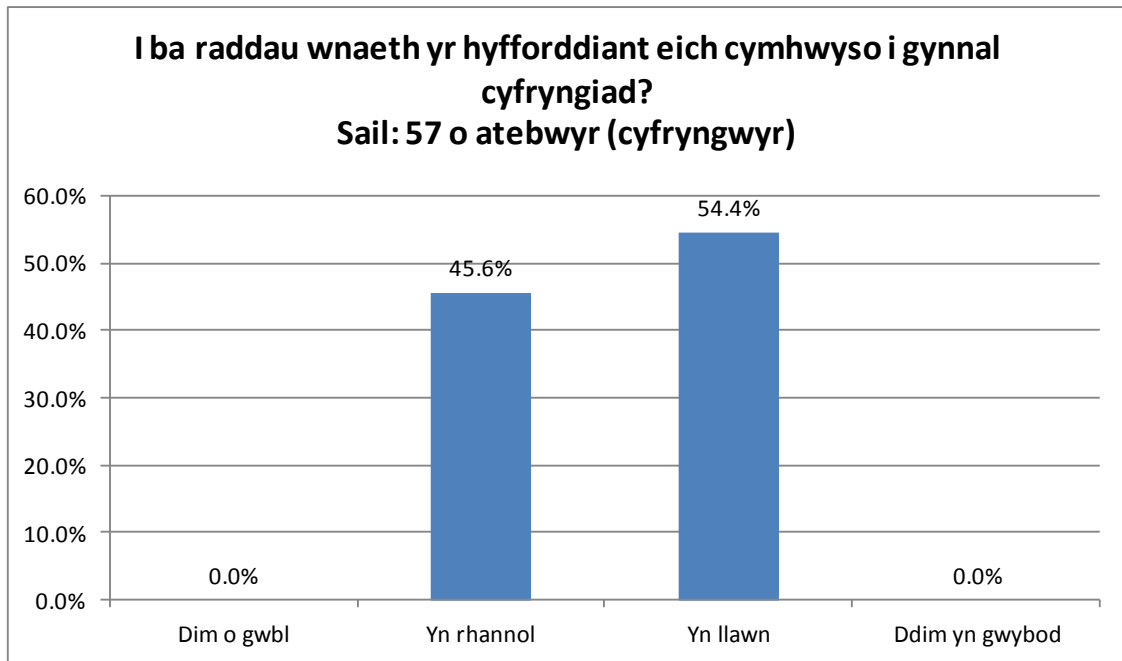
Meddai cyfreithiwr-gyfryngwr o CIARB:

*“mae gan gyfreithwyr yr angen hwn i wybod popeth ... pam fod angen iddynt wybod popeth, nid eu hanghydfod hwy yw e. Rwy'n gofyn tybed ai cyfreithwyr sy'n gwneud y cyfryngwyr gorau”*

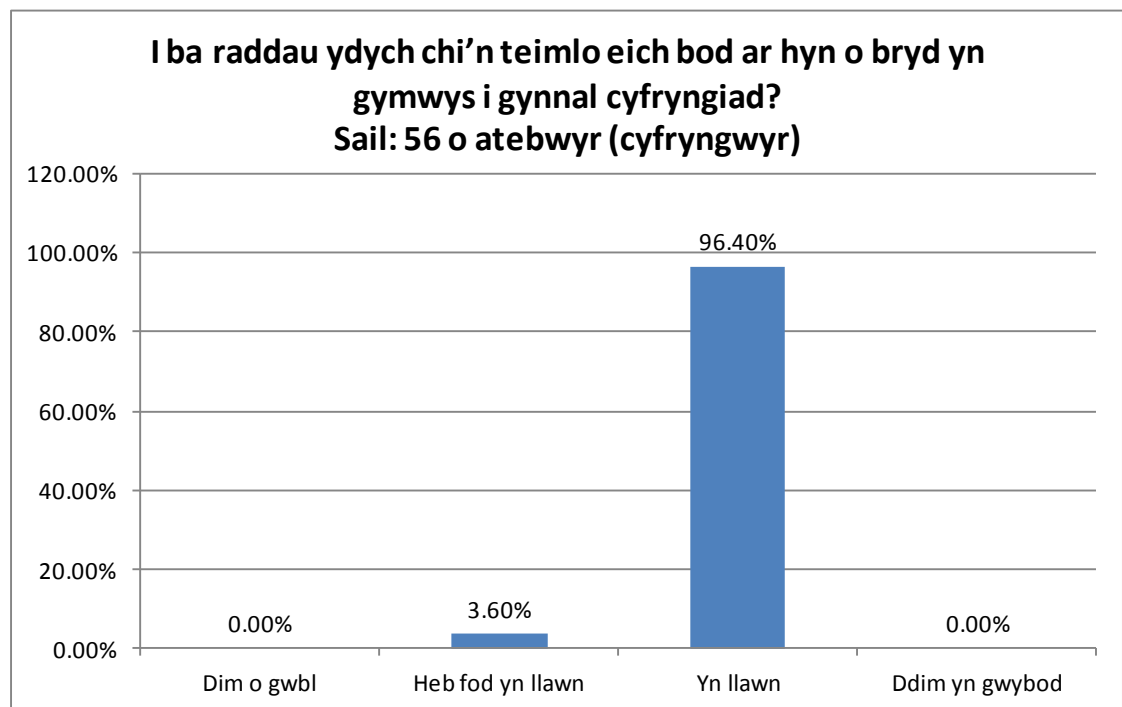
Dywedodd 54% o gyfryngwyr a atebodd yr arolwg eu bod yn teimlo'n hollol gymwys i gynnal cyfryngiadau ar ôl cwblhau hyfforddiant fel y dengys y siart isod.

---

<sup>6</sup> Un o atebwr yr arolwg



Fodd bynnag, dywedodd 96% mai dim ond **erbyn hyn** y teimlant yn gymwys, fel y dengys y siart nesaf.



O ofyn ynghylch anghenion hyfforddiant presennol, ‘mwy o arsylwi’ oedd y flaenoriaeth uchaf o bell ffordd. Dywedodd rhyw 80% y byddant yn ymgymryd â datblygiad proffesiynol parhaus ond bod amrywiad mawr yn ei gynnwys, o ddogfennu oriau pendant yn cael eu trefnu a’u cydgysylltu gan sefydliad hyfforddi, i gefnogaeth cyfoedion a rhywbeth “*a drefnais fy hun*”. Mae’r darparwyr hyfforddiant mwyaf a sefydliadau ambarél fel y Cyngor Cyfryngu Sifil, *clerksroom* a Chyfryngu Teuluol Cenedlaethol, yn gofyn am ddogfennau cyfoes gan bob



cyfryngwr fel tystiolaeth o CPD cyfredol cyn iddynt gael eu hachredu a derbyn achosion. Nid yw cyfryngwyr eraill yn gorfod darparu tystiolaeth o'r fath.

Wrth gymharu'r sgiliau a awgrymir sydd eu hangen ar gyfryngwyr, mae gan gyfreithwyr ac eraill blaenoriaethau gwahanol. Dywed cyfreithwyr bod cyd-drafod yn allweddol tra bo eraill yn dweud gwranddo:

*"Mae angen hyfforddi cyfreithwyr i symud o fod yn seiliedig ar gyfreitha i fod yn eangfrydig. Dylent ddeall mai'r mater pennaf yw datrys problem. Nid yw achosion o angenrheidrwydd yn gorfod darod o blaid rhywun ond, fodd bynnag, pan fo rhywun yn bwriadu bod yn gyfiawn ac eangfrydig, mae'n haws penderfynu materion."*<sup>7</sup>

Mae'n ymddangos bod cyfryngwyr (cyfreithwyr ac eraill) yn fodlon ar eu hyfforddiant a'u parodrwydd i reoli cyfryngiadau. Eto, mwy o waith a mwy o brofiad yw'r alwad:

*"O ran pa mor barod wyf i gyfryngu, rwy'n meddwl eich bod yn dysgu a gwella trwy brofiad a dylech bob amser fod yn dysgu. Nid yw hyfforddiant yn ddigon, mae arnoch angen profiad ymarferol hefyd. Rwy'n ffodus o allu gweithio fel cydgyfryngwr gyda chyfryngwr mwy profiadol o gefndir therapiwtig sy'n fanteisiol iawn."*<sup>8</sup>

Dyweddodd rhai cyfreithwyr y cafwyd y sgiliau a ddefnyddiwyd ganddynt mewn cyd-drafod o hyfforddiant cyfryngu, ac awgrymodd eraill a restrodd y sgiliau sydd eu hangen, sgiliau tebyg iawn i'r rhai a grybwyllwyd fel rhai angenrheidiol i fod yn gyfryngwr da.

Fodd bynnag, cyflwynodd sylwebydd ar achos cyfryngu masnachol diweddar (PGF)<sup>9</sup> farn arall ar sgiliau yn y sector, gan ddweud:

*"pe bai cyfreithwyr heb golli'r gallu i gyd-drafod, ni fyddai angen cyfryngu. Roedd llaweroedd o achosion yn arfer cael eu setlo trwy ychydig o lythyrau a galwad ffôn neu ddau. Nawr ni chaiff yr un canlyniad ei gyflawni heblaw ar ôl cyfryngu'n costio ymhell i bum ffigur."*

Yn y gweithle cafodd ei wneud yn glir iawn y dylai rheolwyr atebol gael hyfforddiant cyfryngu, neu o leiaf hyfforddiant mewn rheoli gwrthdaro, i wella sut maent yn rheoli pobl. Byddai'r hyfforddiant hwn hefyd yn caniatáu iddynt reoli anghydfod yn gynnar, i beidio â'i ofni, na'i hybu, ond gallu gwranddo ar wahanol safbwyntiau, a gweithio gyda'r ddwy ochr i gyrraedd ateb.

## Ansawdd, safonau a rheoliad

Edrychodd y grwpiau canolbwyntio ar swyddogaethau posibl canolfan gyfryngu ac ansawdd cyfryngwyr – safonau a rheoleiddio oedd â'r flaenoriaeth uchaf. Nid yw'r drafodaeth hon yn newydd, a chafodd ei hystyried gan y sefydliadau ambarél cyfryngu mwyaf ers cryn amser. Mae'r Cyngor Cyfryngu Sifil (CMC) a'r Cyngor Cyfryngu Teuluol (FMC) yn cydweithio i geisio pennu safonau cytûn ar hyfforddi ac achredu. Anfonodd CMC bapur ymgynghori allan ym mis Mawrth 2013, ac mae'n gobeithion cael rhai cynigion drafft allan erbyn gwanwyn 2014.

<sup>7</sup> Un o atebwr yr arolwg

<sup>8</sup> Un o atebwr yr arolwg

<sup>9</sup> PGF II SA V OMFS Company 1 Limited [2013] EWCA Civ 1288

Roedd teimladau cryfion ynghylch y mater hwn yn y grwpiau, ond cafwyd cydsyniad na ddylai canolfan gyfryngu geisio 'ailddyfeisio'r olwyn' ond aros i weld sut fyddai'r trafodaethau hyn yn datblygu. Fodd bynnag, ystyriwyd bod nod ansawdd 'Cymreig' ar gyfer cyfryngwyr sy'n perthyn i ganolfan yn fesur defnyddiol o ansawdd a safon.

Mae'r canfyddiadau hyn yn adlewyrchu canlyniadau Prosiect *Handshake*<sup>10</sup> Cyfryngu Teuluol Cenedlaethol (NFM) yn 2009 lle aseswyd amryw syniadau mewn arolwg ar-lein, all gael eu defnyddio i ddylanwadu ar ffurf cyfryngu teuluol fel gwasanaeth yn y dyfodol. Gwelsant hwy hefyd ddi-ddordeb arbennig mewn hyfforddiant a chymwysterau proffesiynol, safonau ansawdd, a gwybodaeth arbenigol am arian ac eiddo.

Gwelodd Prosiect *Handshake* hefyd bod pobl yn teimlo'n fwy hyderus mewn gwasanaeth cyfryngu pan soniwyd am 'Nod Ansawdd y Comisiwn Gwasanaethau Cyfreithiol' (sy'n ofynnol wrth gyflawni cyfryngu gydag arian cyhoeddus). Dywedodd un "*nad oedd wedi clywed amdano, ond mae'n swnio'n dda*" ac un arall, "*Mae'n beth da fod ganddynt nod ansawdd oherwydd ei fod yn ennyn hyder*"<sup>11</sup>.

Fodd bynnag, nid oedd pawb yn cytuno. Awgrymodd rhai cyfryngwyr nad Safonau Cenedlaethol oedd yr ateb:

*"bydd hynny'n creu diwydiant, ac nid oes arnom angen diwydiant. Mae arnom angen adolygiad cydweithwyr a hunanddisgyblaeth."*

Roedd peth amheuaeth hefyd bod safonau'n cael eu gweld fel diben ynddynt eu hunain, yn hytrach na rhywbeth i wella ansawdd arferion cyfryngu er lles cleientiaid. Roedd y rhan fwyaf o gyfryngwyr yn ymwybodol o rywfaint o arferion 'drygionus' ac roeddent yn awyddus i leihau hyn, ond yn teimlo na fyddai safonau ynddynt eu hunain yn gwneud dim i atal cyfryngwyr rhag ymarfer mewn amrywiaeth o ffyrdd da a llai da.

Canolbwyntiodd trafodaethau am reoleiddio ar 'gyffyrddiad ysgafn'. Roedd elfen o ofn y gallai cyfryngu ddatblygu'n broses led-gyfreithiol (fel yr awgrymai rhai pobl oedd yn digwydd gyda chyflafareddu) a byddai hyn yn cael effaith ddinistriol ar werth a budd cyfryngu. Roedd galwad eglur i gadw 'symrlwydd' cyfryngu er mwyn sicrhau ei effeithiolrwydd.

### *Cyrsiau Addysg Uwch ADR a hyfforddiant proffesiynol*

Mae nifer o sefydliadau Addysg Uwch yn cynnig cyrsiau mewn datrys anghydfodau a rheoli gwrthdaro. O fis Medi 2014 ymlaen bydd Prifysgol De Cymru<sup>12</sup> yn cyflwyno ei MSc newydd mewn Datrys Anghydfodau sy'n canolbwyntio ar gyflafareddeddu ond gydag elfennau o gyfryngu. Mae'r cwrs yn cael ei gydnabod gan y Sefydliad Cyflafareddu Siartredig (CIARB) a bydd llwyddo i gwblhau'r cwrs yn ennill cymrodoriaeth CIARB. Tra nad yw hyfforddiant mewn datrys anghydfodau'n fodiwl craidd mewn hyfforddiant cyfreithiol proffesiynol, mae nifer cynyddol o gyfreithwyr yn cael hyfforddiant ar gyrsiau o'r fath fel rhan o'u datblygiad proffesiynol parhaus neu fel astudiaeth ôl-raddedig.

<sup>10</sup> [http://downloads.illegal.org.uk/Responses/02.11\\_nfm\\_response\\_to\\_legal\\_aid\\_reform\\_proposals.pdf](http://downloads.illegal.org.uk/Responses/02.11_nfm_response_to_legal_aid_reform_proposals.pdf)

<sup>11</sup> benyw, wedi ysgaru / gwahanu

<sup>12</sup> <http://www.southwales.ac.uk/media/files/documents/2013-10-21/usw-msc-dispute-resolution-leaflet-2013.pdf>



Cymeradwyodd adroddiad terfynol yr Adolygiad o Addysg a Hyfforddiant Cyfreithiol (LETR)<sup>13</sup> fwy o hyfforddiant mewn cyfryngu:

“Dylid adolygu datrys anghydfodau allan o'r llys i roi mwy o bwyslais ymarferol ar y sgiliau sydd eu hangen ar gyfer Ffordd Arall o Ddatrys Anghydfodau, yn enwedig o ran eiriolaeth gyfryngu.”

Bydd mwy o gyfranogiad yn y cyrsiau hyn yn hyrwyddo cynyddu nifer y cyfryngwyr hyfforddedig, ac yn cynyddu ymwybyddiaeth ymysg gweithwyr proffesiynol. Rhaid aros i weld a yw'r sgiliau hyn yn cael eu defnyddio i gyfryngu neu ddarparu gwasanaethau datrys anghydfodau, neu i reoli gwrthdaro a chyd-drafod setliadau'n well.

### Adran 3: Y galw am gyfryngu, gyrrwyr allanol cyfryngu / ADR, a ddylai cyfryngu fod yn orfodol neu ddewisol

*“Rwy'n meddwl bod cyfryngu'n hanfodol – byddwn wedi hoffi mynd yn gynharach – wnes i ddim oherwydd fy mod wedi mynd at gyfreithiwr lle cefais gyngor gwael a thalu costau uchel diangen – ond rwy'n disgwyl fy mod yn fwy parod i setlo'n ddiweddarach. Dylai cyfryngu fod yn orfodol cyn codi achos ac ar gyfnodau lluosog wedi hynny – mae'r ddwy ochr yn meddwl eu bod yn iawn ac yn methu gweld safbwyntiau.”<sup>14</sup>*

#### Crynodeb

Yn gyffredinol, ychydig o alw sydd am wasanaethau cyfryngu ar hyn o bryd, ond fe all y galw fod yn fawr. Nid yw'n amlwg pam fod y galw cyfredol mor fach, oherwydd bod cyfryngu bellach yn gyfarwydd i'r rhan fwyaf o bobl. Eto dengys tystiolaeth bod anghydfodau'n dal i fynd i'r llys (yn aml heb gynrychiolaeth) a bod hawliadau'n dal i gael eu gwneud i driwlysoedd cyflogaeth yn hytrach na bod unigolion yn dewis cyfryngu. Daw'r rhan fwyaf o gyfeirebau at gyfryngu o ffynonellau hysbys i gyfryngwyr (cyfreithwyr yn bennaf) a gallai cynyddu ymwybyddiaeth, cyhoeddusrwydd, hygyrchedd a phroses gyfeirio hybu'r galw am gyfryngu o ffynonellau eraill.

Mae nifer o newidiadau diweddar yn hybu cyfeirio at gyfryngu, a gall ysgogi'r galw yn y dyfodol: mae'n anoddach adennill costau wrth gyfreitha; bydd yr UE yn cyflwyno cyfarwydddeb ar ddatrys anghydfodau yn 2015; a bydd asesiadau cyfryngu gorfodol o achosion teuluol gydag arian cyhoeddus o fis Ebrill 2014 ymlaen.

Mae'r terfynau rhwng cyfryngu a mathau eraill o ddatrys anghydfodau'n symud, ac mae arferion cymysgryw'n ymddangos fel *med-arb*.

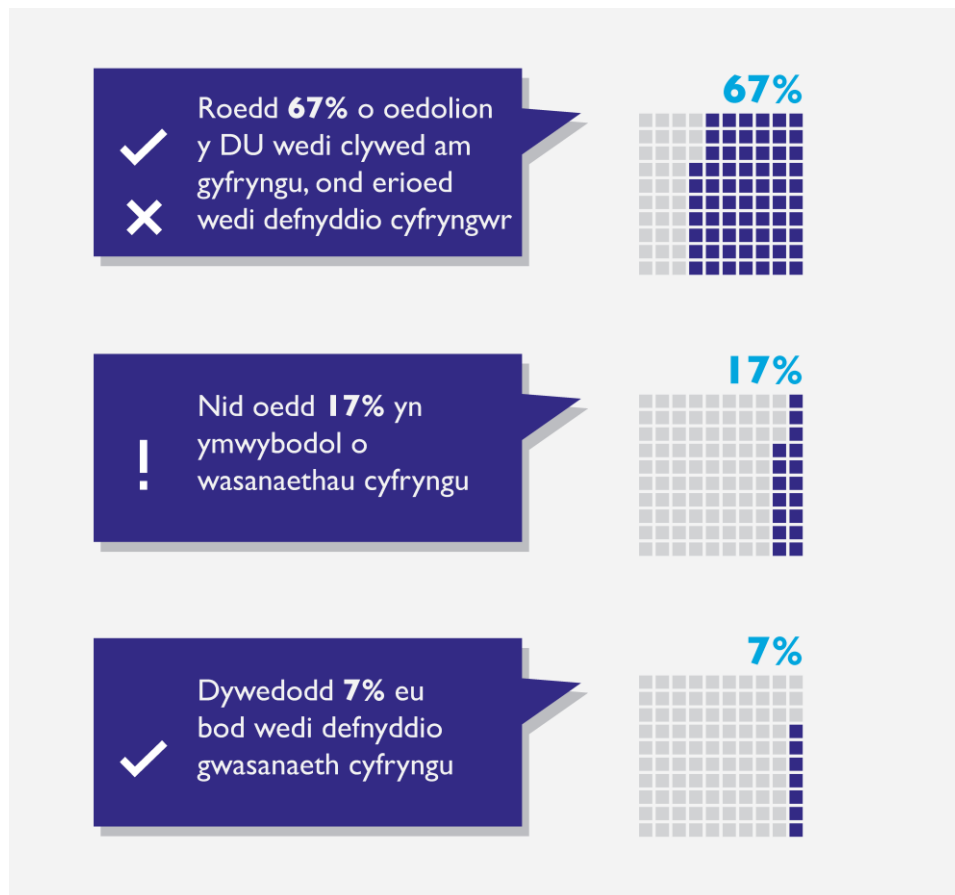
#### Y galw cyfredol

Dangosodd yr arolwg cyhoeddus bod 67% o oedolion y DU wedi clywed am gyfryngu, ond nad oeddent erioed wedi defnyddio cyfryngwr. Nid oedd cyfanswm o 17% yn ymwybodol o

<sup>13</sup> <http://letr.org.uk/the-report/executive-summary/executive-summary-english/index.html>

<sup>14</sup> Cleient cyfryngu masnachol

wasanaethau cyfryngu, a dywedodd fymryn dan un o bob deg (7%) eu bod wedi defnyddio gwasanaeth cyfryngu.



Mae cyfryngu fel term yn dod yn fwy cyfarwydd, efallai hyd yn oed yn cael ei ddeall fel rhywbeth i wneud â datrys anghydfodau. Fodd bynnag, mae ei ystyr llawn a'i werth i'r unigolyn a'r gweithiwr proffesiynol yn dal yn anhysbys, fel mai anaml y bydd unigolion a gweithwyr proffesiynol fel ei gilydd yn edrych ar gyfryngu fel ffordd o ddatrys eu hanghydfod. Mae'r patrwm hwn yn bodoli ar draws pob sector: ar waethaf y ffaith bod toriadau mewn cymorth cyfraith wedi lleihau gofyn i gyfreithiwr am gyngor cyfreithiol mewn anghydfod teuluol, a chymorth cyfraith yn dal ar gael i gyfryngu, mae cyfeirebau at gyfryngu teuluol wedi lleihau'n syfrdanol ers mis Ebrill 2013, gyda thros 75% o ostyngiad. Effaith hyn yw bod mwy o ymgyfreithwyr yn ymddangos yn bersonol yn y rhan fwyaf o lysoedd teulu. Yn yr un modd, ar waethaf bod 'cyfryngu' fel term yn rhan o lawer o gontractau cyflogaeth bellach fel dewis i'w ffafrio os bydd anghydfod, bach yw nifer yr unigolion sy'n defnyddio cyfryngu yn y gweithle. Yn wir, pan fydd yn cael ei ddefnyddio, mae hynny'n digwydd "os aiff hi i'r pen" neu'n "rhy hwyr yn y broses"<sup>15</sup>.

Mae gwybodaeth a dealltwriaeth yn ddau beth gwahanol. I ble fydd y cyhoedd yn mynd i ddeall cyfryngu a sut all hynny gynorthwyo? Bydd llawer yn troi at y rhyngwyd am gymorth, ond gallant wynebu myrdd o eiriau, esboniadau, broliannau a dolenni cyswllt sy'n mynd â nhw'n ddyfnach a dyfnach i ddrwschwch. Mae cyfryngu'n air sy'n cael ei ddefnyddio fwyfwy heb

<sup>15</sup> Fel y dywedwyd wrthym gan nifer o reolwyr a chyfryngwyr yn y gweithle

esboniad na dealltwriaeth mewn iaith glir, syml ac mae chwiliadau rhyngwyd yn cynhyrchu disgrifiadau sy'n cynnwys:

- “...cael help trydydd parti”
- “ffordd o ddatrys anghydfodau gydag effaith bendan”
- “gweithred o gyfryngu rhwng partion, fel ag i beri cytundeb neu gymod”

Nid yw un o'r disgrifiadau uchod yn disgrifio cyfryngu'n ddigonol ac, mewn gwirionedd, byddent yn digalonni rhai pobl yn ôl pob tebyg! A yw un ochr mewn anghydfod teuluol o angenrheidrwydd eisiau meddwl am gymodi? Dywed rhai sefydliadau cyfryngu a'r Weinyddiaeth Gyfiawnder (MOJ) bod esboniadau eglur da o gyfryngu ar eu gwefannau ond, os ydych yn newydd i'r pwnc a heb fod yn gwybod fod gwefannau o'r fath yn bodoli, ble fydddech chi'n dechrau chwilio?

### *Astudiaeth achos - HMCTS – prosiect rhagbrofol Salford*

Fel rhan o'r Gwasanaeth Cyfryngu Mân Hawliadau, caiff unrhyw achos sy'n dod ger bron y Llys Mân Hawliadau (hyd at £10,000) ar hyn o bryd ei wahodd i roi cynnig ar gyfryngu. Caiff y ddwy ochr wybodaeth am gyfryngu gyda'u papurau llys yn cynnwys rhif ffôn y ganolfan weinyddol ganolog lle gallant fynegi eu diddordeb mewn dilyn y llwybr hwn. Fel arall, pan ddaw'r achos o flaen Barnwr y Dosbarth, gall eto awgrymu fod y ddwy ochr yn ceisio setlo trwy gyfryngu, a bydd yn gohirio'r gwrandawriad. Os bydd y ddwy ochr yn cytuno i symud ymlaen gyda chyfryngu, bydd cyfryngwr o Wasanaeth Llysoedd a Thribiwnlysoedd Ei Mawrhydi (HMCTS) yn cysylltu â nhw i egluro'r broses – awr o gyfryngu dros y ffôn. O'r achosion hynny sy'n cael eu cyfeirio at gyfryngu naill ai gan y ddwy ochr eu hunain, neu yn ôl cyfarwyddyd barnwr, caiff rhyw 50% eu trosi'n achosion cyfryngu. Ledled y wlad, setlwyd 68% o achosion ar gyfartaledd, sy'n mynd ymlaen i gyfryngu. Yn 2012, setlwyd 12,000 o achosion fel hyn, gan arbed 79 munud o amser barnwr am bob achos ar gyfartaledd. Yng Nghymru ym mis Ebrill 2013, daeth 84 o gyfeirebau oddi wrth farnwr. Mae'n dal nad oes gorfodaeth ar neb i gytuno i gyfryngu ac mae'n hollol wirfoddol. Mae HMCTS yn cyflogi cyfanswm o 18 cyfryngwr gydag un gweinyddwr i reoli'r gyfundrefn hon ledled y wlad. Nid oes ganddynt unrhyw gynlluniau i ehangu.

Mae prosiect Salford yn rhagbrofi cyfeirio holl achosion hyd at £10,000 yn ddiodyn pan fo'r ddwy ochr wedi nodi y byddent yn barod i gyfryngu o ofyn iddynt fynegi eu diddordeb yn y llwybr hwn. Felly, nid yw'r achosion hyn yn mynd ger bron barnwr cyn cael eu 'dargyfeirio' i gyfryngu, gan arbed amser a chostau. Mae gan yr achosion hyn hefyd holiadur 'cyfeiriadau' gwahanol sy'n cynnwys gwybodaeth fwy manwl am gyfryngu, yn hytrach na dim ond sylw wrth fynd heibio. Rhaid i'r cyfryngu ddigwydd cyn pen 28 diwrnod. Ers mis Ebrill 2013 mae'r cyfeirebau wedi cynyddu ond nid oes modd dweud a yw hyn oherwydd y broses newydd, yr holiadur cyfeiriadau newydd neu'r cynnydd mewn achosion sy'n mynd i lys hawliadau bach o £5,000 i £10,000. Dywedodd cydgysylltydd y prosiect rhagbrofol mai'r broblem fwyaf gyda chyfryngu yw “diffyg dealltwriaeth”; “byddai'n dda”, meddai, “addysgu'r cyhoedd”.

Mae Elizabeth Stokoe o Brifysgol Loughborough wedi astudio sgysrsiau ar y ffôn pan fydd ymholiad cyfryngu'n cael ei wneud. Daw i gasgliad nad yw staff gwasanaethau cyfryngu'n

egluro'n ddigonol beth yw cyfryngu, na'i fuddiannau i'r unigolyn dan sylw. O ganlyniad, yn amlach na pheidio, nid yw'r ymholiad yn trosi'n drefniant.<sup>16</sup>

Mae cyfryngwyr yn gyffredinol hygyrch, sy'n golygu bod digonedd a fyddai'n gallu derbyn mwy o waith. Yn aml maent yn barod i deithio, ac mae rhwydweithiau da o gyfryngwyr sy'n gallu ceisio 'cael hyd i un yn eich cyffiniau'. Yn ystod yr ymchwil ni welwyd neb oedd heb ddewis cyfryngu oherwydd na allent gael hyd i gyfryngwr. Fodd bynnag, mae'n dal yn anhysbys faint o bobl fyddai'n hoffi defnyddio cyfryngwr ond sydd heb wybod sut neu ble i gael hyd i un heb gymorth cyfreithiwr gan deimlo, felly, y caewyd y llwybr hwnnw iddynt.

Mae cyfeirebau at gyfryngwyr yn tueddu i ddod o ffynonellau sydd eisoes yn gyfarwydd iddynt. Dangosodd canlyniadau'r arolwg ar-lein bod 45% o gyfryngwyr yn derbyn cyfeirebau oddi wrth gyfreithwyr. Roedd cyfeirwyr eraill yn cynnwys: "cysylltiadau personol, panel cyfryngu, awdurdod lleol, yn fewnol yn y gwaith, ar lafar, trwy fy nghysylltiadau fy hun". Nododd yr ymchwil ymdeimlad cryf y gellid gwneud mwy o gyfeirebau, a bod amheuaeth a diffyg dealltwriaeth gydfuddiannol yn dal i fodoli, fel sydd i'w weld yma:

*".....mae'n dibynnu ar natur yr anghydfod. Porthorion yn y broses yw cyfreithwyr – mae'n ddyletswydd ar gyfreithwyr weithredu er budd y cleientiaid. Mae modd dadlau y gall atgyfeirio cleient at gyfryngu fod yn briodol a buddiol. Fodd bynnag, mae'r sinig ynof yn amau a yw cyfreithwyr yn mynd i wneud hyn, oherwydd y gall hyn arwain at setliad, h.y. dim mwy o ffioedd i'r cyfreithiwr. Wrth gwrs gall y cyfreithwyr sy'n ymladd achosion ddadlau eu bod yn gweithredu er budd y cleient trwy gyfreitha – mae'n dibynnu ar rinweddau'r achos unigol. Ymhlith porthorion eraill (eto'n dibynnu ar y math o anghydfod) mae rheolwyr adnoddau dynol neu wneuthurwyr penderfyniadau ariannol y sefydliad. Mater o brofi a methu yw lleoli'r cyfeirwyr, h.y. ymchwilio dynameg sefydliad a gweld pwy yw'r porthor neu gyfeirydd allweddol."*

Ai diffyg ymddiried, neu ddiffyg ymwybyddiaeth o fuddiannau tymor hwy, sy'n annog cyfreithwyr a rheolwyr rhag cyfeirio mwy at gyfryngu? O'r sail fechan o 7 o gyfreithwyr nad ydynt yn cyfryngu ac a atebodd ein harolwg ar-lein, dywedodd 85% y byddant yn cyfeirio achosion at gyfryngu, a dywedodd 83% ohonynt hwy y byddant yn mynychu'r cyfryngu gyda'u cleient. O'r cyfreithwyr nad ydynt yn ymarfer ac a atebodd ein harolwg, dywedodd y rhan fwyaf y byddent yn cyfeirio cleient at gyfryngu pe byddai rhywun yn gofyn iddynt. Fodd bynnag, dywedodd un y byddai'n "rhybuddio" y cleient ynghylch "diffyg achredu". Roedd rhyw 50% o gyflogwyr a ddaeth ar draws anghydfod masnachol wedi defnyddio cymodi fel y ffordd i'w ddatrys. Fodd bynnag, soniodd mwy am gyfryngu wrth siarad am anghydfod gyda chyflogai ac, o ofyn iddynt sut y gellid rheoli'r anghydfod yn well, soniodd y mwyafrif am fynediad rhwyddach at gyfryngwyr a mwy o hyfforddiant cyfryngu (ac ADR ) i reolwyr.

Dywedodd cyfreithwyr masnachol wrthym fod hyd at 99% o achosion yn cael eu setlo allan o'r llys, gyda'r mwyafrif ohonynt o bell ffordd yn cael eu setlo trwy gyd-drafod. Roedd gan y rhan fwyaf brofiad o ddim ond un neu ddau gyfryngiad. Dyma'r unig faes lle'r ymddangosai

<sup>16</sup> Elizabeth Stokoe [E.H.Stokoe@lboro.ac.uk]

fod **diffyg cyfryngwyr profiadol** yng Nghymru'n gofyn teithio i Birmingham a Llundain i gael hyd i gyfryngwr gyda phrofiad addas ar gyfer gwaith o'r fath.

Mae galw am gyfryngu mewn nifer o sectorau eraill. Er enghraifft mae elusen ddi-gartrefedd Llamau wedi gweithio ers dros 26 o flynyddoedd i gynnig cefnogaeth, cymorth, llety a chyngor ar dai i bobl ifanc a merched digartref a diamddiffyn yng Nghymru. Mae Llamau wedi datblygu gwasanaethau cyfryngu yn naw o ddeg awdurdod lleol Cymru, wedi'i addasu i nodi'r ffordd orau o ailgysylltu pobl ifanc â'u teuluoedd a chreu rhwydweithiau cefnogi.<sup>17</sup>

Yn yr un modd ym myd cynllunio trefol, mae ychydig o alw cyfredol yn cyfateb i ganlyniadau'r ymchwil mewn sectorau eraill:

*“Mae fy niddordeb mewn cyfryngu'n berthnasol i faes cynllunio trefol. Cadeiriais y Grŵp Cynghori Annibynnol ar ran Llywodraeth Cymru yn 2011 gan argymhell newidiadau i'r gyfundrefn gynllunio yng Nghymru. Roedd un o'n hargymhellion yn ymwneud â chyfryngu. Gwelsom gyfle i gael defnydd llawer ehangach o dechnegau ADR i ddatrys problemau gan argymhell bennu sail statudol i gyfryngu cyn cyflwyno apêl. Mae sawl cyfle i gyflwyno cyfryngu'n gynharach wrth brosesu cais cynllunio; mae'r rhwystrau'n ymwneud â chreu'r cyfle a chymhell pobl i gyfranogi. Gwelodd adroddiad cynharach 'Mediation in Planning' yn 2010 gan Leonora Rozee a Kay Powell<sup>18</sup> fod lle i ddefnyddio ADR yn y broses gynllunio hefyd.”<sup>19</sup>*

Roedd cysylltiad cadarnhaol rhwng y prosiect hwn â'r farnwriaeth, a fynegodd ddiddordeb mewn gweld mwy o achosion yn mynd i gyfryngu yn hytrach na dod ger eu bron yn y llys. Dywedodd Syr Allan Ward, Cadeirydd CMC a barnwr Llys Apêl wedi ymddeol, y bu'n ceisio annog cyfreithwyr i ddefnyddio cyfryngu ers blynyddoedd a bod angen newid meddylfryd o “eisiau ennill” i “eisiau setlo”. Soniodd cyfreithwyr am achosion yn cael eu gohirio er mwyn rhoi cynnig ar gyfryngu ond bod hyn, hefyd, yn glytiog.

*“mae'n cymryd amser i gael cyfreithwyr i ymuno, mae yn digwydd ond bydd yn cymryd amser. Fwyfwy rwy'n gweld nad yw Barnwyr Dosbarth yn oddefol os na chyfryngwyd yr achos”<sup>20</sup>*

However other lawyers say it depends on the individual judge. Some do not seem to mention mediation at all, for example presenting a form FMI in the Family Court (see appendix). Others take the view that it is for the parties to choose mediation, not the court to direct, or assume it has already been tried – “why would you not have tried it”.

Fodd bynnag, dywed cyfreithwyr eraill ei bod yn dibynnu ar y barnwr unigol. Nid yw'n ymddangos bod rhai'n crybwyll cyfryngu o gwbl, er enghraifft yn cyflwyno ffurflen FMI yn y Llys Teulu (gwelwch yr atodiad). Mae eraill o'r farn mai mater i'r ddwy ochr yw dewis

<sup>17</sup> I gydnabod y patrwm hwn o arferion gorau, rhoddodd Llywodraeth Cymru gyllid i Llamau gynhyrchu Pecyn Cymorth Cyfryngu Teuluol ar gyfer awdurdodau lleol a phartneriaid trydydd sector. I gael copi o'r pecyn cymorth, e-bostiwch [enquires@llamau.org.uk](mailto:enquires@llamau.org.uk)

<sup>18</sup> <http://www.natplanforum.org.uk/Final%20Report%20-%20Mediation%20in%20Planning%20-%20PDF.pdf>

<sup>19</sup> Un o ymatebwyr yr arolwg

<sup>20</sup> Cyfreithiwr achosion yng Nghymru



cyfryngu, yn hytrach nag i'r llys orchymyn, neu dybio y rhoddwyd cynnig arno eisoes – “pam na fydddech wedi rhoi cynnig arno”.

## Y galw all fod am gyfryngu yn y dyfodol – cynnydd neu leihad?

Gallai nifer o ddylanwadau effeithio'n sylweddol ar y galw am gyfryngu. Caiff y dylanwadau hyn eu hamlinellu isod.

### *Cyd-drafod cyfreithwyr*

Mae cyfreithwyr yn cadarnhau mai dim ond canran fechan o achosion sy'n mynd i brawf terfynol yn y llys. Bydd y mwyafrif yn cael eu setlo trwy gyd-drafod cyfreithwyr.

Dywedodd mwyafrif y cyfreithwyr oedd wedi cwblhau hyfforddiant cyfryngu nad oeddent yn defnyddio eu sgiliau newydd ar gyfer cyfryngu, ond ei fod wedi gwella eu gallu i ddeall gwrthdaro a chyd-drafod setliad. Fel hyn gellid dadlau bod pawb yn ennill: hyfforddwyr cyfryngu, cyfreithwyr sy'n cadw eu ffioedd, llysoedd nad ydynt yn tagu, a'r cleientiaid sy'n cael penderfynu eu hachosion.

Darganfu Ann Barlow o Brifysgol Caerwysg, sy'n cynnal y prosiect Mapio Llwybrau i Gyfiawnder Teuluol, bod 98% o achosion dros gyfnod o dair blynedd yn cael eu setlo trwy gyd-drafod cyfreithwyr<sup>21</sup>. Yn yr un modd dangosodd arwyddion cynnar cynllun cyfryngu rhagbrofol y Llys Apêl gynnydd yn nifer yr achosion a setlwyd drwy gyd-drafod cyfreithwyr, a llai na'r disgwyl yn mynd i gyfryngu er bod dylanwadau eraill<sup>22</sup>

Gellid tybio bod y nifer mwy o gyfreithwyr sy'n cael hyfforddiant cyfryngu – hyd yn oed os yw'n cael ei ddefnyddio i gyd-drafod setliad – wrth reswm yn cynyddu ymwybyddiaeth o gyfryngu, yn cynyddu'r defnydd o hyfforddwyr cyfryngu, ac y gallai gynyddu'r galw am wasanaethau o ganolfan. Gallai gwasanaethau o'r fath gynnwys, er enghraifft, datblygu proffesiynol parhaus a gwybodaeth am arferion da.

### *Newidiadau mewn deddfwriaeth*

Daw Cyfarwyddeb Ewropeaidd i rym yn 2015 sy'n gofyn bod ffurf arall ar ddatrys anghydfodau ar gael ar gyfer holl anghydfodau defnyddwyr. Mae'r Adran Busnes, Arloesi a Sgiliau (BIS) yn mapio a nodi bylchau yn y ddarpariaeth. Mae rhai sectorau wedi hen sefydlu, er enghraifft ATOL ar gyfer trefnwyr teithiau, tra bo eraill heb fawr ddim darpariaeth, fel y diwydiant moduron. Bydd papur ymgynghori'n cael ei gyhoeddi yn gynnar yn 2014, a'r bwriad yw y bydd mesur dros dro'n bodoli erbyn 2015. Ynghyd â bodloni'r gyfarwyddeb, mae “angen symleiddio a diwygio maes ADR”<sup>23</sup>.

Ym mis Ebrill 2014 hefyd bydd Cymodi Cynnar gorfodol yn cael ei gyflwyno mewn anghydfodau cyflogaeth, gan ddisodli cymodi presennol cyn hawlio. O fis Ebrill 2014 ymlaen, bydd angen i bawb sy'n ystyried hawliad tribiwnlys cyflogaeth gysylltu ag ACAS yn gyntaf, fydd yna'n cynnig Cymodi Cynnar i geisio datrys yr anghydfod yn gyflym ac yn gost-effeithiol.

<sup>21</sup> <http://www.familylaw.co.uk/articles/Barlow-MarchFLJ2013>

<sup>22</sup> <http://www.thelawyer.com/coa-pilots-mediation-scheme-in-bid-to-cut-litigation-costs/1012099.article>

<sup>23</sup> BIS

Fodd bynnag, nid oes unrhyw orfodaeth i ddatrys y mater trwy gymodi ac, yn wir, dim gorfodaeth ar gyflogwyr i ymwneud â'r broses o gwbl. Mae Cymodi Cynnar yn golygu y bydd holl hawliadau cysylltiedig â thoriadau honedig o hawliau cyflogaeth unigol bellach yn dod i ACAS yn y lle cyntaf, yn hytrach na'r Gwasanaeth Tribiwnlysoedd. Mae ACAS hefyd yn cynnig cyfryngu.

Hefyd, o fis Ebrill 2014 ymlaen, daw'n orfodol i geisydd mewn achos teuluol gydag arian cyhoeddus fynychu Cyfarfod Hysbysrwydd ac Asesiad Cyfryngu (MIAM). Fel gyda Chymodi Cynnar, nid yw'n orfodol datrys y mater ar yr adeg hon, ac nid oes unrhyw orfodaeth ar y gwrthapelydd i gymryd rhan. Mae'r rhan fwyaf o sefydliadau cyfryngu teuluol yn disgwyl y bydd cynnydd mewn cyfeirebau o fis Ebrill 2014 ymlaen, er bod rhai'n amau a fyddai niferoedd yn dychwelyd i'r hyn oeddent cyn 2013, a rhaid aros i weld faint fydd yn trosi'n achosion cyfryngu llawn.

Yn bendant mae'r newidiadau hyn mewn deddfwriaeth, heb warantu mwy o alw am wasanaethau cyfryngu ynddynt eu hunain, yn cynyddu ymwybyddiaeth a gallent gynyddu'r galw'n sylweddol.

### *Diwygio goblygiadau cost yn y llys – diwygiadau Jackson*

Yn 2009, gwnaeth yr Arglwydd Ustus Jackson Adolygiad o Gostau Cyfreitha Sifil yng Nghymru a Lloegr. Gwnaed yr adolygiad yn y lle cyntaf oherwydd pryderon ynghylch costau anghymesur uchel cyfreitha sifil, a nodwedd gynyddol o gyfreitha yn y DU bod adennill costau'n dod yn bwysicach na'r prif hawliad. Bydd diwygiadau'r Arglwydd Ustus Jackson yn cael effaith ddofn ar gostau mewn achosion llys, wrth iddynt geisio eu gwneud yn fwy cymesur â'r achos. Dadleuwyd mater cymesuredd mewn nifer o achosion dilynol (Halsey and PDF<sup>24</sup>) gan godi mater rhesymoldeb (gyda goblygiadau cost) trwy wrthod cyfryngu. Mewn arolwg a wnaed gan North West Mediation Solutions, gofynnwyd i 1,800 o gyfreithwyr a chyfrifyddion a oeddent yn credu y byddai diwygiadau Jackson yn arwain at ddefnyddio mwy ar gyfryngu i ddatrys anghydfodau. Roedd 70% yn cytuno y byddai'r diwygiadau'n cael effaith gadarnhaol. Yn ogystal, dywedodd 50% bod barnwyr erbyn hyn yn hyrwyddo cyfryngu'n egniol fel dewis yn lle gwrandawriad llys sifil.

Mae'n anochel bod materion cymhleth yn codi mewn cysylltiad â chostau, yswiriant (yn enwedig yswiriant ar ôl y digwyddiad (ATE)) a chyfryngu. Tra bydd yn cymryd amser i hyn ddatrys ei hun, gwir effaith Jackson yw, fel lleiafswm, bod cyfryngu'n cael ei grybwyll, os nad ei ystyried, yn y rhan fwyaf o achosion sifil. Fodd bynnag, does dim i ddangos bod unrhyw gynnydd sylweddol yn nifer yr achosion cyfryngu ond mae'n gynnar.

### *Cyfryngu – gorfodol neu ddewisol?*

Mae'r ddadl ynghylch cyfryngu gorfodol yn fywiog a chyfredol. Mae un garfan o feddylwyr yn dadlau y dylai cyfeirio at gyfryngu, a'i ystyried, fod yn orfodol; mae eraill yn dadlau nad cyfryngu fyddai hyn – fe all ac fe ddylai fod yn hollol wirfoddol. Mae Shirley Shipman<sup>25</sup> yn astudio cyfryngu gorfodol a sut all fod yn groes i fynediad at gyfiawnder. Awgrymodd Syr

<sup>24</sup> Halsey –v- Milton Keynes General NHS Trust [2004] EWCA 3006 Civ 576  
PGF II SA V OMFS Company 1 Limited [2013] EWCA Civ 1288

<sup>25</sup> Cyfeiriad Shirley Shipman a chanllawiau Halsey

Alan Ward yn Halsey<sup>26</sup> Halsey<sup>26</sup> y gallai cyfryngu gorfodol fod yn groes i ddeddfwriaeth hawliau dynol ac, yn fwy diweddar, dywedodd “*mae'n hen bryd i ni edrych ar hyn*”.

Yn Seland Newydd mae cyfryngu'n orfodol ar gyfer anghydfodau yn y gweithle a'r sôn yw bod “*canlyniadau'n rhyfeddol*” yno<sup>27</sup>. Fodd bynnag, mae Paul Letreille yn dadlau nad yw cyfryngu'n gweithio pan nad yw un ochr eisiau bod yno, fel na fyddai gorfodaeth yn cael dim effaith ar ganlyniadau.

Yn Awstralia, Seland Newydd, Norwy a rhannau o UDA a Chanada, mae cyfryngu teuluol yn orfodol. Yn y rhan fwyaf o Ewrop mae'n wirfoddol ond yn cael ei annog ac, yn Sweden, bydd 90% o barau sy'n gwahanu'n ei ddefnyddio'n wirfoddol.

Dywed Mary Banham Hall<sup>28</sup>:

*“[un o] yrwyr allweddol mynnu bod cyfryngu'n gorfod bod yn wirfoddol ac eilradd i gyfreitha yw'r gred bod gan bobl hawl ddynol i gael mynediad at gyfiawnder. Ond beth os byddwn yn derbyn bod mynediad at gyfiawnder yn gofyn amrywiaeth o ymyriadau i ddatrys gwrthdaro, yr un mor ddilys a chyflenwol – a bod “cyfiawnder” yn cwmpasu atebion heb eu dyfarnu? Beth am hawl ddynol yr ochr arall i geisio atal cyfreitha plagus / dros ben llestri? Beth am yr achosion hynny lle caiff llawer iawn o ymdrechion eu gwneud i gael un ochr i gyfryngu a'u bod naill ai'n cael eu gwrthod neu'n cael eu cytuno mewn enw – ond yn cael eu gwneud yn amhosibl oherwydd nad oes modd cytuno ar y dyddiad / cyfryngwr / lleoliad?”*

Yn y grwpiau canolbwyntio roedd barn gymysg ar gyfryngu gorfodol. Darganfu arolwg grŵp cyfryngu masnachol Linklaters bod 67% o gyfreithwyr masnachol yn erbyn cyfryngu gorfodol.<sup>29</sup>

### *A yw'r galw am gyfryngu neu am ddatrys anghydfodau?*

Mae patrymau cymysgryw newydd yn ymddangos ar gyfer datrys anghydfodau gan gynnwys 'med-arb' (cyfryngu a chyflafareddu) ac 'arb-med' – amrywiad ar y patrwm hwnnw. Mae med-arb ac arb-med yn symud anghydfod rhwng cyfryngu a chyflafareddiad ger bron naill ai'r un cyfryngwr diduedd, neu un gwahanol ar bob cam. Mae ychydig o arferion yn ymddangos yn y DU sydd ag agweddau fwy neu lai ffurfiol at gymylu'r terfynau rhwng yr arferion ADR hyn.

Tra bo wedi sefydlu fel dewis mewn gwledydd eraill fel Canada ac Awstralia, mae med-arb yn dod yn fwy cydnabyddedig fel dewis datrys anghydfodau ar gyfer anghydfodau sifil ac mae rhai o aelodau CIARB yn cynnig patrymau cymysgryw fel rhan o'u portffolio gwasanaethau. Siniodd yr holl gynadleddau am yr arferion cymysgryw eginol, fel eu bod ar radar pobl ac, yn absenoldeb unrhyw reoleiddio cenedlaethol, mae'r ffordd yn agored i amrywiadau creadigol.

<sup>26</sup> Halsey –v- Milton Keynes General NHS Trust [2004] EWCA 3006 Civ 576

<sup>27</sup> Ben – cynhadledd ESRC, Llundain

<sup>28</sup> [www.focusmediation.co.uk](http://www.focusmediation.co.uk)

<sup>29</sup> [www.civilmediation.org/downloads-get?id=481](http://www.civilmediation.org/downloads-get?id=481)



Sefydlodd bargyfreithiwr Tim Parker <sup>30</sup> ac mae bellach yn mwynhau, ymarfer med-arb ffyniannus ar gyfer anghydfodau cyflogaeth yng Nghanada. Dywed bod cyfryngu'n rhan o rai deddfau ond med-arb yw 90% o'i waith a dywed ei fod yn "*batrwm effeithiol a soffistigedig.*"  
30 <http://www.parkermedarb.com/>

Med-arb hefyd yw'r broses ddewisol ar gyfer anghydfodau teuluol, ychwanegodd. Yn y ddau sector, mae'r ddwy ochr yn tueddu i gael eu cynrychioli mewn cyfryngu a chyflafareddu. Mae hyn yn fanteisiol wrth ddysgu'r cyfreithwyr sut i gymryd rhan effeithiol yn y broses a hybu setlo fel y flaenoriaeth, yn hytrach nag ymladd i ennill. Mae'n gweld gwahaniaeth enfawr mewn agwedd rhwng y cyfreithwyr (iau) hynny sydd wedi cael hyfforddiant ADR fel rhan o'u hyfforddiant craidd, a chyfreithwyr (hŷn) sydd ag agwedd fwy traddodiadol. Mae'r canlyniadau'n llawer gwell os yw'r cyfreithiwr yn gyfarwydd â'r broses ac wedi cael hyfforddiant ynddi. Dywedodd ei bod yn cymryd "*addysg ac amynedd*" i gael y gyfraith i dderbyn ac mae hyn, yn ei farn ef, yn cymryd rhwng tair a phedair blynedd.

Yn y gweithle yng Nghanada, mae datrys anghydfodau'n rhan o swyddogaeth gweithwyr adnoddau dynol proffesiynol ac maent hefyd yn cael hyfforddiant craidd mewn dulliau ADR a sut i reoli gwrthdaro.

Mae un garfan o feddylwyr yn dadlau bod cymylu terfynau rhwng arferion ADR yn rhoi mwy o ddewis a mwy o hyblygrwydd i'r ddwy ochr, nad yw 'un maint yn ffitio pawb'. Fodd bynnag, mae eraill yn dadlau yn erbyn rhai o'r arferion hyn ac nad 'cyfryngu' yw ymddygiad cyfryngwyr. Astudiodd Debbie De Girolamo grŵp o gyfryngwyr wrth arfer cyfryngu traddodiadol gan eu holi wedyn ynghylch eu heffaith ar yr anghydfod a'r dadleuwyr. Yng ngeiriau un sylwebydd:

*"Mae'n gofyn, er enghraifft, a yw holl gyfryngwyr yn ystrywgar mewn gwirionedd, ac a ydym yn gwneud dim ond esgus mai annibyniaeth y ddwy ochr yw bod yn gyfarwyddol – trwy ganiatáu iddynt ystyried mai eu syniadau eu hunain yw'r rhai a awgrymwn ni. Mae hefyd yn codi pwnc y llinell fain sydd weithiau rhwng cyfryngu arfarnol a bwlio. Fel prif ymyraethwr, onid oes gofyn i ni gyfryngwyr fwlio'r ochr arall er mwyn cael y fargen sy'n cael ei hawlio gan yr ochr gryfaf?"<sup>31</sup>*

Yn ei llyfr diweddar *The Fugitive Identity of Mediation: Negotiations, Shift Changes and Allusionary Action* (Routledge 2013) mae De Girolamo'n dadlau mai'r allwedd yw gwybod sut a phryd i drawsnewid rhwng cyfnodau'r cyd-drafod er mwyn rhoi'r cymorth gorau i'r ddwy ochr i gyrraedd y nod a fwriadwyd ganddynt, boed hynny'n setlo'r anghydfod, gwella cysylltiadau, dysgu dadleuwyr ynghylch eu hawliau ac ymrwymadau neu ddim ond gwella cyfathrebu.

*"Rhaid i'r cyfryngwr fod yn annherfynol hyblyg er mwyn rhoi lle i'r amrywiol anghenion sy'n cael eu cyflwyno ar bob ennyd o bob anghydfod. Yn wir, mae cydnabod y gall fod llawer mwy nag un nod yn unrhyw gyfryngu sy'n mynd y tu hwnt i setlo achos cyfreithiol dros dalu iawndal yn atgof iachusol o ehangder yr arfer."<sup>32</sup>*

<sup>30</sup> <http://www.parkermedarb.com/>

<sup>31</sup> <http://schaummediation.com/secure/wp-content/uploads/2013/08/JFS-Fugitive-book-review.pdf>

<sup>32</sup> <http://schaummediation.com/secure/wp-content/uploads/2013/08/JFS-Fugitive-book-review.pdf>

Gellid dadlau y gall arferion cymysgryw weddu'n well i ymddygiadau o'r fath ac, os yw'r ddwy ochr yn barod ac, yn wir, yn gofyn am farn y cyfryngwr ar adegau, pwy all ddweud na ddylid ei rhoi? Mae pobl yn tueddu i fynd yn ddiodyn at yr hyn sy'n gyfarwydd ac, os mai'r cyfarwydd yw derbyn cyngor a chyfarwyddyd drwy anghydfod, a allai fod mwy o alw am arferion hyblyg, cymysgryw nag am gyfryngu traddodiadol?

Yn ddiweddar, dywedodd Peter Rees CF:

*“nid oes unrhyw fformiwla ar gyfer cyfryngu – os ydych yn meddwl bod, yna nid ydych yn addas i'r diben. Mae agwedd llawer o gyfryngwyr at gyfryngiadau'n rhy fformiwlaig – sydd yn aml ond yn gwthio'r ddwy ochr ymhellach oddi wrth ei gilydd”.*

Gyda'r cynnydd ymddangosiadol mewn cyd-drafod mwy soffistigedig naill ai heb gyfryngu neu ar ôl methu cyfryngu, a yw 'med-neg' yn arfer newydd arall sy'n aros i ymddangos?

Ymarfer pellach yn stôr ADR yw Cloriannu Diduedd Cynnar (ENE):

*“proses lle bydd trydydd-parti diduedd yn edrych ar y dystiolaeth ac yn gwrandao ar safbwyntiau'r ddwy ochr ac yna'n dweud wrthynt sut mae'n pwyso a mesur yr anghydfod”<sup>33</sup>.*

Nid yw hyn yn benderfyniad neu ddyfarniad ar yr achos, ac nid yw'r cloriannu'n gyfrwymol, ond mae'n rhoi syniad o ganlyniad tebygol yr achos. Mae'n addas arbennig i achosion cymhleth, anghyffredin ac mae'n rhoi llwyfan ar gyfer rhagor o drafodaethau a chyd-drafodaethau. Mae ENE yn rhoi ymateb da diduedd i'r ddwy ochr ar rinweddau eu hachos cyn gwario arian i fynd ar drywydd canlyniadau afresymol a gallai fod yn rhagflaenydd defnyddiol i gyfryngu. Mae modd edrych arno fel arwydd o gryfder eich cred yn eich achos, yn hytrach nag arwydd o wendid – sy'n gallu digwydd gyda chyfryngu.

## Adran 4: Yr angen am ganolfan rhagoriaeth cyfryngu a'i swyddogaethau posibl

### Crynodeb

*“Dylai canolfan fod yn ehangach na dim ond cyfryngu – does dim angen meddwl am y peth”<sup>34</sup>*

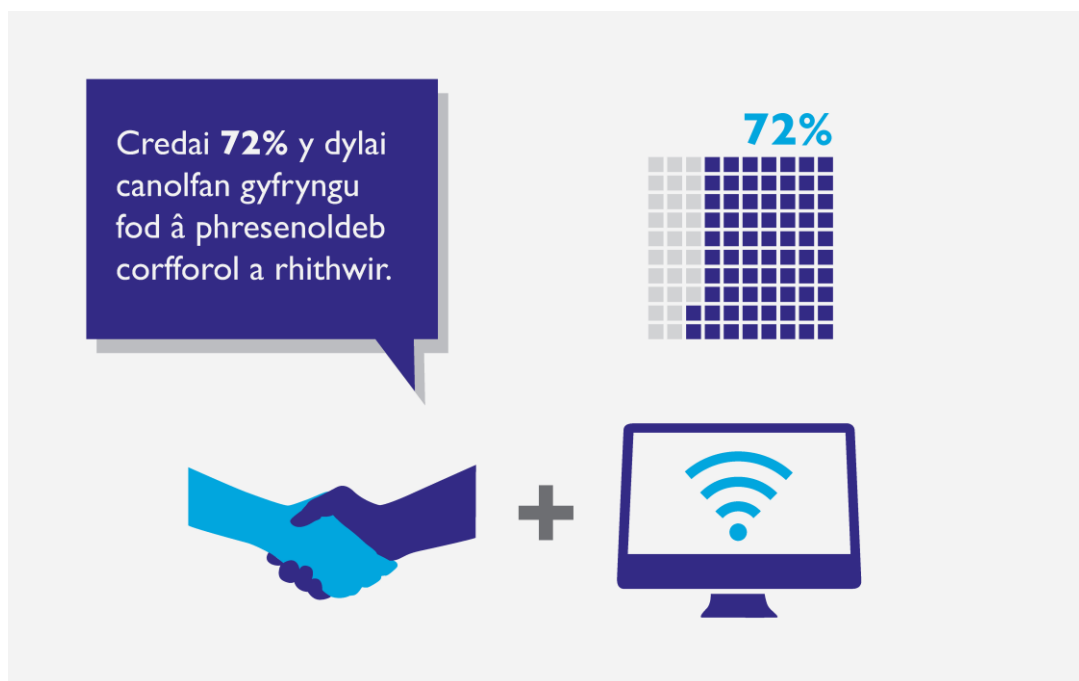
Teimlai bron bawb a fu'n ymwneud â'r prosiect hwn bod canolfan datrys anghydfodau'n syniad da iawn, ac y dylai fod â phresenoldeb rhithwir a chorfforol. Dylai'r ganolfan fod â nifer y swyddogaethau, gyda blaenoriaeth ar y canlynol: hyrwyddo a thynnu sylw at bob math o ddatrys anghydfodau, hygyrchedd a gwella ansawdd cyfryngwyr. Gallai canolfan fod yn fan hysbysu cyhoeddus trwy gyfrwng rhif ffôn, gwefan ac adeilad. Ar gyfer cyfryngwyr, gallai'r ganolfan ddarparu mynediad at hyfforddiant, cefnogaeth cyfoedion, arferion gorau a datblygiad proffesiynol parhaus. Rhannwyd y farn ynghylch rheoleiddio cyfryngwyr yn

<sup>33</sup> Stuart Kennedy – bargyfreithiwr 3 Paper Buildings

<sup>34</sup> Un o atebwyr yr arolwg

ganolog, ond meddyliai'r mwyafrif y byddai peth rheoliad 'cyffyrddiad ysgafn' yn fuddiol. Mae'r dystiolaeth o'r ymchwil hon yn awgrymu ei bod bellach yn bryd cael canolfan datrys anghydfodau. Mae cyfryngu'n ddiwydiant 'anaeddfed' sydd angen iddo dyfu'n gyflym bellach, sefydlu ei hun a dod yn fwy o ddifrif os yw i gystadlu yn y farchnad datrys anghydfodau.

Tra bo'r rhan fwyaf o bobl a fynegodd farn yn meddwl y byddai canolfan gyfryngu'n syniad rhagorol, roedd barn gymysg ynghylch ble dylid ei lleoli er y meddyliwyd y dylai fod â phresenoldeb corfforol a rhithwir. Mae ar gyfryngwyr a darpar gleientiaid angen y ddau endid – hysbysrwydd ar y we, a phobl i siarad â nhw gydag adeilad i ymweld ag ef. Dywedodd rhyw 72% o'r rhai a atebodd y cwestiwn yn yr arolwg ar-lein y dylai canolfan fod yn gyfuniad o rithwir a chorfforol.



Awgrymwyd Caerdydd ac Abertawe fel lleoliad canolfan, ond efallai y bydd angen is-ganolfannau ar hyd a lled Cymru hefyd i hyrwyddo i'r eithaf ac er mwyn hygyrchedd. Mae angen ystyried pob un o sectorau cyfryngu wrth leoli canolfan – teimlai aelod o Arweinyddiaeth a Rheolaeth Cymru y byddai angen lleoli unrhyw ganolfan yng Nghaerdydd o dderbyn bod mwy o boblogaeth yma nag yn unman arall yng Nghymru, a theimlai'n eithaf cryf y gall lleoli canolfan ymhellach i'r gorllewin olygu na fydd cymuned fusnes Caerdydd yn ymwneud â hi.

O ofyn ynghylch swyddogaethau'r ganolfan honno, materion yn ymwneud â chynyddu ymwybyddiaeth, ansawdd cyfryngwyr a hyrwyddo cyfryngu oedd y rhai mwyaf cyffredin. Yn y grwpiau canolbwyntio, daeth trafodaeth ar 'bedwar gair' mewn cysylltiad â swyddogaethau canolfan gyfryngu i gasgliad mai ymwybyddiaeth, seilwaith, rhagoriaeth, cenedlaethol, amlygrwydd, a hygyrchedd oedd y geiriau mwyaf poblogaidd.

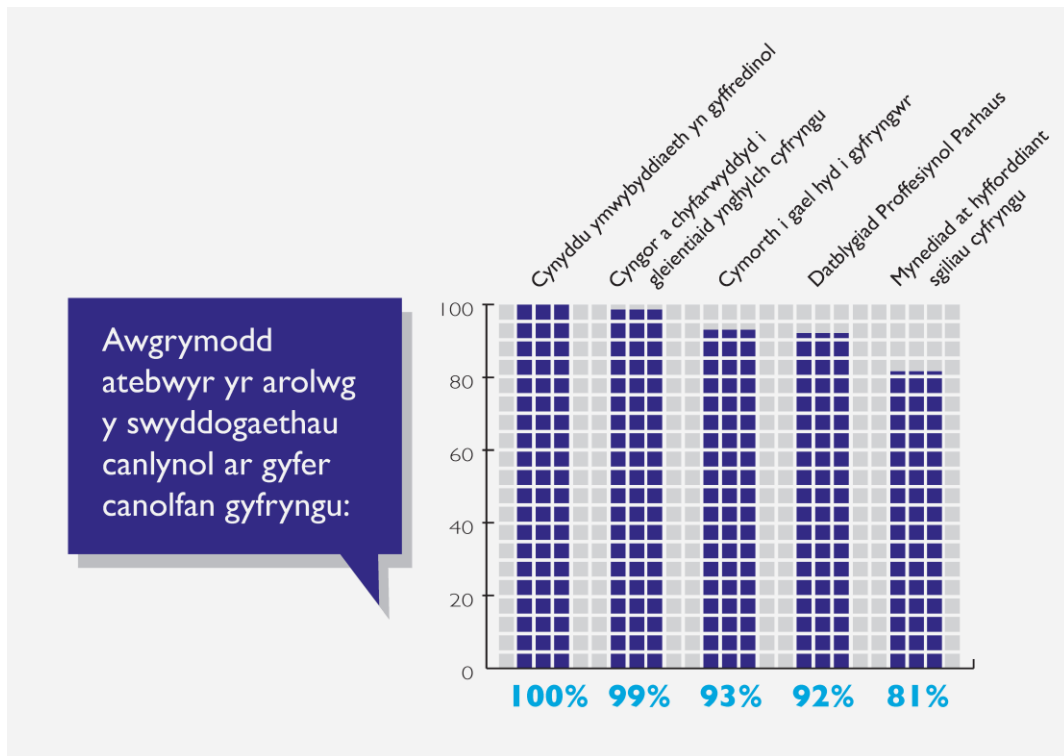
Rhagoriaeth  
Ymwybyddiaeth  
Amlygrwydd  
Cenedlaethol  
Hygyrchedd  
Seilwaith

Daeth ail ymarfer â'r geiriau canlynol wrth feddwl am nodau'r ganolfan: safonau, hyrwyddo, medrusrwydd, adnodd and hefyd tynnu sylw.

Tynnu sylw  
Safonau  
Adnodd  
Medrusrwydd  
Hyrwyddo

Roedd rheoleiddio, hyfforddiant ac ymchwil yn uchel ar restr nodau canolfan hefyd, a dywedodd un y dylai fod yn *"fan canolog gyda phopeth yn mynd trwyddo"*.

Gofynnodd yr arolwg ar-lein i atebwyr beth ddylai swyddogaethau canolfan fod, a holodd hefyd a ddylai canolfan fod ar gyfer cyfryngwyr neu gyfryngu. Roedd mwyafrif yr atebion ynghylch swyddogaethau canolfan yn ymwneud â hyrwyddo cyfryngu, gyda swyddogaethau ychwanegol cysylltiedig â hyfforddiant a hysbysrwydd ar gyfer cyfryngwyr eu hunain:



Ymhlith swyddogaethau ychwanegol oedd y canlynol:

- Rhoi gwybodaeth i gyfryngwyr eu hunain (nodwyd gan 73% o atebwyr)
- Cyfle i gyfryngwyr hysbysebu eu gwasanaethau (67%)
- Darparu ystafell i gynnal cyfryngiadau (48%)

Roedd rhan fwyaf y sylwadau testun agored ynghylch swyddogaethau canolfan gyfryngu'n ymwneud â hygyrchedd a hyrwyddo er mwyn cynyddu gwaith cyfryngwr:

*“Byddai'n helpu i mi ehangu fy llwyth gwaith personol a galluogi i mi gyfarfod cyfryngwyr eraill”*

Ond rhannwyd y farn ar fater rheoleiddiad:

*“Rwy'n credu y gallai Canolfan Rhagoriaeth Cyfryngu fod yn ganolbwynt ar gyfer datblygu a symud cyfryngu y tu hwnt i'w ddefnyddiau presennol. Gallai gynnal ymarfer cyfreithiol ac arall gyda'i gilydd a chadw cydbwysedd, fel nad yw cyfryngu'n cael ei gynnwys dan yr alwedigaeth honno. Gallai fod yn gyfle i ni ddysgu gan ein gilydd a hogi ein sgiliau. Gallai helpu i ni sefydlu ein hunain fel gweithwyr proffesiynol a chreu ffyrdd o gyrraedd cynulleidfaoedd ehangach. Unwaith y byddai'n cael ei fewnosod, gallai gynorthwyo gweddnewid gwrthdaro yn y gweithle, dulliau trin ysgariad, materion profiant (teuluol yn hytrach na chyfreithiol), materion cymuned a chymdogaeth (yr arferai fod cymorth ariannol ar eu cyfer yng Nghymru), mynediad pobl anabl a materion cynllunio, materion amrywiaeth a gwrthdaro diwylliannol a chymaint mwy.... NI ddylai ddod yn gorff gorfodi nac yn gorff rheoleiddio.”*

*“Creu corff gweithredol i reoleiddio a chynghori ar arferion gorau; achredu a llunio cyfeiriadur o weithwyr proffesiynol achrededig.”*

Roedd grŵp ychwanegol o sylwadau'n canoli ar arferion gorau a rhannu'r hyn sy'n gweithio: *“Rhannu arferion da – Dysgu gan eraill - I gael cyngor a datblygiad / gwelliant personol fel ymarferydd”*

*“Byddai'n helpu i mi gyflawni arferion gorau trwy roi gwybodaeth yn uniongyrchol yn ogystal â'm cyfeirio at ffynonellau gwybodaeth eraill. Gallai alluogi cysylltiad rhwng cyfryngwyr fel y gellid rhannu gwybodaeth yn effeithiol. Gallai canolfan ddenu cyfryngu a chyfryngwyr hefyd a allai elwa'r economi trwy ddarparu gwasanaeth cymorth i fusnes yn ogystal â'r gymuned ac unigolion. Byddai canolfan ragoriaeth hefyd yn rhoi mwy o amlygrwydd i'r cylch lleol a Chymru'n gyffredinol trwy ddangos ei fod yn darparu gwasanaeth llyfn a hyblyg.”*

Codwyd pwnc a ddylid cyfyngu'r canolfan i gyfryngu, neu ei hymestyn i gynnwys mathau eraill o ddatrys anghydfodau. Meddyliai'r mwyafrif y dylai ganolbwyntio ar ddatrys anghydfodau mewn ystyr ehangach.

*“Ar hyn o bryd, ni fyddai o fantais wirioneddol i mi heblaw pe cai ei hymestyn i gynnwys pob math o Ffyrdd Eraill o Ddatrys Anghydfodau.”*

*“Mae cymaint o benderfyniadau allan o'r llys bod angen cael ffordd i bobl allu cael dewisiadau ac ystyried yr hyn a wnânt.”*

## **Patrymau lleoliad**

Mae amrywiaeth o ddewisiadau y gellid eu hystyried ar gyfer canolfan gyfryngu neu ddatrys anghydfodau. Dylai fod presenoldeb rhithwir a chorfforol, ac mae angen archwilio ai'r un sefydliad sy'n lletya'r rhain. Dylai trafodaethau gynnwys CAB a MOJ wrth feddwl am ganolfan rithwir fel nad yw gwybodaeth yn cael ei hailadrodd a bod cyfeirio mor effeithiol ag y bo modd.

Dylid archwilio a oes angen un ganolfan gyda nifer o is-swyddfeydd lleol, neu nifer o ganolfannau'n cael eu cydgysylltu trwy'r ganolfan rithwir. Mae'n ymddangos, fodd bynnag, y dylai canolfan fod yn hygyrch ymhob rhan o Gymru, nid yn unig yn y de. Mae'n annhebygol y byddai ar ganolfan angen ei hadeilad ei hun ond, yn hytrach, gellid ei lleoli mewn adeilad presennol, fel prifysgol, swyddfeydd llywodraeth leol neu lysoedd.

Nid oes angen mawr i ganolfan fod ag ystafelloedd ar gael i gynnal cyfarfodydd ac, felly, gall un swyddfa wneud y tro. Fodd bynnag, fe all bod â lle ar gael ar gyfer cyfarfodydd ac achlysuron CPD fod o fantais.

Mae adrannau'r gyfraith yn y prifysgolion mwyafrif, ac mae gan rai ohonynt glinigau'r gyfraith yn cael eu staffio gan fyfyrwyr a gwirfoddolwyr eraill. Mae nifer o brifysgolion yn cynnig cyrsiau datrys anghydfodau, ac mae rhai wedi mynegi diddordeb mewn bod yn gysylltiedig â chanolfan.



Dewis arall yw sefydlu canolfan mewn un sector. Mae Richard Saundry'n awgrymu y gallai gweithle'r sector cyhoeddus fod yn addas:

*“mae'n ymddangos bod llawer o'r diddordeb mewn cyfryngu ar draws holl wyddorau'n dod o'r sector cyhoeddus neu'n berthnasol iddo. Gallai fod dadl arbed costau at ei gilydd dros ddatblygu canolfan gyfryngu ganolog a allai wasanaethu gwasanaethau cyhoeddus, a chasglu medrusrwydd ynghyd. Ar ochr cyfryngu yn y gweithle, mae tystiolaeth amlwg o WERS2011”.*<sup>35</sup>

Sector arall i'w ystyried yw anghydfodau masnachol. Dywed adroddiad Prifysgol Bangor ar ddyfodol gwasanaethau cyfreithiol yng Nghymru:

*“Ar hyn o bryd, Cymru sydd â'r ganran isaf o gwmnïau'n gwneud gwaith masnachol / corfforaethol ac eiddo masnachol mwy proffidiol. Er mwyn aros yn gystadleuol, bydd cwmnïau Cymreig yn gorfod arbenigo llawer mwy”.*<sup>36</sup>

Dyma'r unig faes lle mae pobl yn gorfod mynd ymhellach draw, a thu allan i Gymru, i gael hyd i gyfryngwr masnachol. Gall buddsoddi mewn canolfan ar gyfer datrys anghydfodau masnachol roi hwb i weithgaredd yn y sector hwn i gyd, a denu cwmnïau cyfreithiol eu hunain i fuddsoddi mwy.

Byddai modd rhannu buddsoddiad mewn canolfan rhwng nifer o wahanol sefydliadau ac mae ACAS a CIARB wedi mynegi diddordeb mewn bod yn gysylltiedig â chanolfan mewn rhyw fodd. Byddai modd gwneud cynnig aelodaeth hefyd, gan unigolion, cwmnïau cyfreithiol neu gwmnïau eraill.

## Adran 5: Argymhellion

*“mae gan gyfryngu botensial enfawr ... mae'n rhoi gwerth ychwanegol, ac yn gyfle gwych i wneud rhywbeth.”*<sup>37</sup>

Daeth yr argymhellion canlynol o'r ymchwil:

- Dylid ehangu cylch gwaith canolfan i gynnwys pob math o ddatrys anghydfodau yn hytrach na bod yn gyfyngedig i gyfryngu.
- Dylid cymryd sylw o'r gwir ddiddordeb mewn cyfryngu a mathau eraill o ddatrys anghydfodau, a'r diddordeb mawr yn y prosiect hwn ar draws amrywiaeth o sectorau. Dylai gwaith ddal i hybu cydweithredu i ddatblygu'r agweddau hyn, a dileu'r seilos sy'n dal i fodoli yn y diwydiant.
- Dylid sefydlu grŵp rhanddeiliaid o'r rhai gyda diddordeb mewn canolfan gyfryngu –

<sup>35</sup> [https://www.gov.uk/government/uploads/system/uploads/attachment\\_data/file/210103/13-1010-WERS-first-findings-report-third-edition-may-2013.pdf](https://www.gov.uk/government/uploads/system/uploads/attachment_data/file/210103/13-1010-WERS-first-findings-report-third-edition-may-2013.pdf)

<sup>36</sup> <http://www.cardiffllaw.org/resource/WG-The-Future-of-Legal-Services-in-Wales-Full-Report.pdf>

<sup>37</sup> [www.resolution.co.uk](http://www.resolution.co.uk)

neu ddatrys anghydfodau – a chynnwys cyrff fel Sefydliadau Addysg Uwch (SAU), cyrff proffesiynol (fel Sefydliad Siartredig y Cyflafareddwyr CIARB), ACAS ac Arweinyddiaeth a Rheolaeth Cymru.

- Dylai fod buddsoddiad mewn tynnu sylw at gyfryngu, a hyrwyddo'i ddefnyddio, er mwyn cyfateb yn well rhwng y galw a'r cyflenwad.
- Dylai fod gwell mynediad at gyfryngu a phob math o ddatrys anghydfodau. Mae angen gwybodaeth glir a hygyrch fydd yn cynorthwyo pobl wneud dewis deallus ynghylch pa lwybr i'w ddewis wrth ddatrys anghydfod. Dylai fod trafodaethau gyda sefydliadau fel Canolfan Cyngor ar Bopeth (CAB) i hwyluso cyflawni hyn.
- Mae angen i gyfreithwyr a rheolwyr wella eu gwybodaeth a dealltwriaeth o ddatrys anghydfodau er mwyn iddynt allu cynorthwyo cleientiaid a chyflogeion sy'n ymwneud â chyfryngu. Mae nifer bach iawn o gyfryngwyr yn gwneud ymgymryd â gwaith gwerthfawr ac sy'n brin o amser i dderbyn mwy, ond nid yw hyn yn cynrychioli cyfryngu'n gyffredinol. Nid yw mwyafrif llethol y gwaith ar y lefel hon. Yng Nghymru, mae swm anghymesur o waith gydag arian cyhoeddus nag yn unrhyw fan arall yn y DU ac yno hefyd mae rhai o'r lefelau uchaf o dlodi, unigedd a diweithdra yn y wlad. Nid yw canolbwyntio ar niferoedd bach o achosion gwerthfawr yn batrwm cyfryngu cynaliadwy yng Nghymru. Dylid hyrwyddo cyfryngu ar bob lefel i gyfateb i natur a demograffeg anghydfodau.
- Dylai'r ganolfan gyfryngu wneud y canlynol:
  - Ymwneud â'r ddadl ynghylch safonau ac ansawdd cyfryngwyr.
  - Cynnig mwy o arsylwi i gyfryngwyr sydd newydd hyfforddi.
  - Datblygu gwell datblygiad proffesiynol parhaus (CPD) ar gyfer cyfryngwyr.
  - Ymchwilio i bosibilrwydd cofrestr cyfryngwyr.
  - Annog cyrff eraill fel y Sefydliad Siartredig Personél a Datblygu (CIPD) a Chymdeithas y Cyfreithwyr i gynyddu hyfforddiant cyfryngu fel y safon mewn cyrsiau proffesiynol.
  - Ceisio tynnu sylw at gyfryngu a datrys anghydfodau er mwyn iddo ddod yn fwy prif ffrwd yng Nghymru, a chynnwys mwy o gyflwyniad mewn ysgolion a chymunedau.
  - Datblygu swyddogaeth ymchwil i ymwneud â defnyddwyr gwasanaethau, a mesur yr Enillion Cymdeithasol ar Fuddsoddiad ar gyfer cyfryngu.
  - Cadw cyswllt â'r Adran Busnes, Arloesi a Sgiliau (BIS) ynghylch cyfarwyddeb ddisgwyliedig yr UE.
  - Cynnwys defnyddwyr gwasanaethau ar bob cyfnod o'r datblygiad.
  - Ceisio datblygu proses gyfeirio sy'n gysylltiedig â'r farnwriaeth a'r drefn llysoedd yng Nghymru.
  - Ceisio sefydlu nod ansawdd i gynorthwyo gweithwyr proffesiynol Datrys Anghydfodau gysylltu'n ffurfiol â'r ganolfan.